

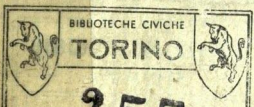
VILLE DE
TURIN

1909
BIBLIOTECA CIVICA
* TORINO *

GUIDE
DE LA VILLE DE LA MEX-
INTERNATIONALE DES ARTS
MODERNES
ANNÉE 1909

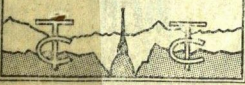


BIBLIOTECA



BIBLIOTECA CIVICA
TORINO

257
LF
6



BIBLIOTECA CIVICA
TORINO

PIEMONTE

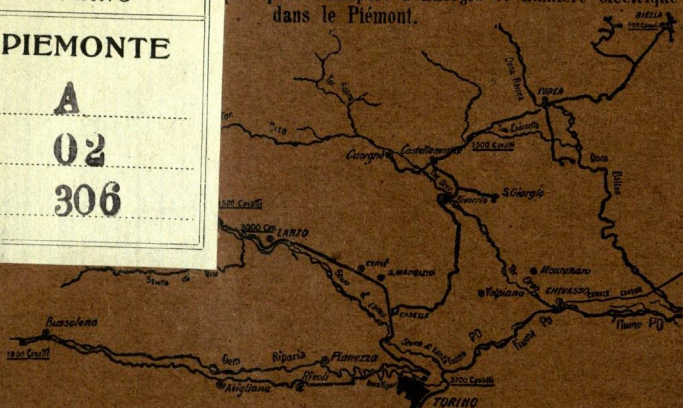
A

02

306

ONYME "ELETTRICITÀ ALTA ITALIA"

ues pour transport d'Énergie et Lumière électrique
dans le Piémont.



Centrale Turin, rue Bologne	2700 chev	vapeur
Sous centrale, rue Arsenale	500	accumul.
Centrale Bussoleno (vallée de Suse)	1800	hydraulique
Funghera (vallée de Lanzo)	3000	,
Pian Soletti (vallée de Lanzo)	1500	,
Chiampernotto (vallée de Lanzo)	1500	,
Rusia	1500	,
Chiusella (Ivrée)	1500	,
Biella	500	vapeur

Total 9 usines — 15.000 chevaux.

Installations d'Énergie et Lumière au 31 mars 1902:

à Turin	4600 chev	à Turin	35500	Lampade 16°
en Province	1800	en Province	4270	
	5900		39770	

Paquebots Postaux italiens pour l'AMÉRIQUE NORD-SUD

Services rapides combinés entre les Compagnies

NAVIGAZIONE GENERALE ITALIANA
Siège ROME

ET
LA VELOCE
Siège GÈNES

Départs de GÈNES pour MONTEVIDEO et BUENOS AYRES tous les *Mercredis*

De GÈNES et de NAPLES pour NEW-YORK

départs de Gènes tous les *Lundis* — de Naples les *Mercredis*

Départs réguliers pour le BRÉSIL et l'AMÉRIQUE CENTRALE

AUTRES SERVICES

DE LA

NAVIGAZIONE GENERALE ITALIANA

Chaque mois départs de GÈNES, NAPLES et MESSINE
pour MASSAUA, ADEN et BOMBAY
(coïncidence à Bombay pour Singapore et Hong-Kong)

Lignes régulières des ports de la mer ADRIATIQUE et de la MÉDITERRANÉE
pour l'ORIENT, ODESSE, l'ÉGYPTE
la TUNISIE et la TRIPOLITAINE, MALTE, la CYRENAÏCA, etc.

Tous les jours les paquebots de la Compagnie
quittent NAPLES pour PALERME et CIVITAVECCHIA
pour GOLFO ARANCI (Ile de Sardaigne).

Trois fois par semaine départs de NAPLES pour MESSINE.
Une fois de GÈNES pour SAN RÉMO

Pour renseignements et achat de billets de passage s'adresser à TURIN
à M^r ERASMO TRABUCCO — Piazza Paleocapa.

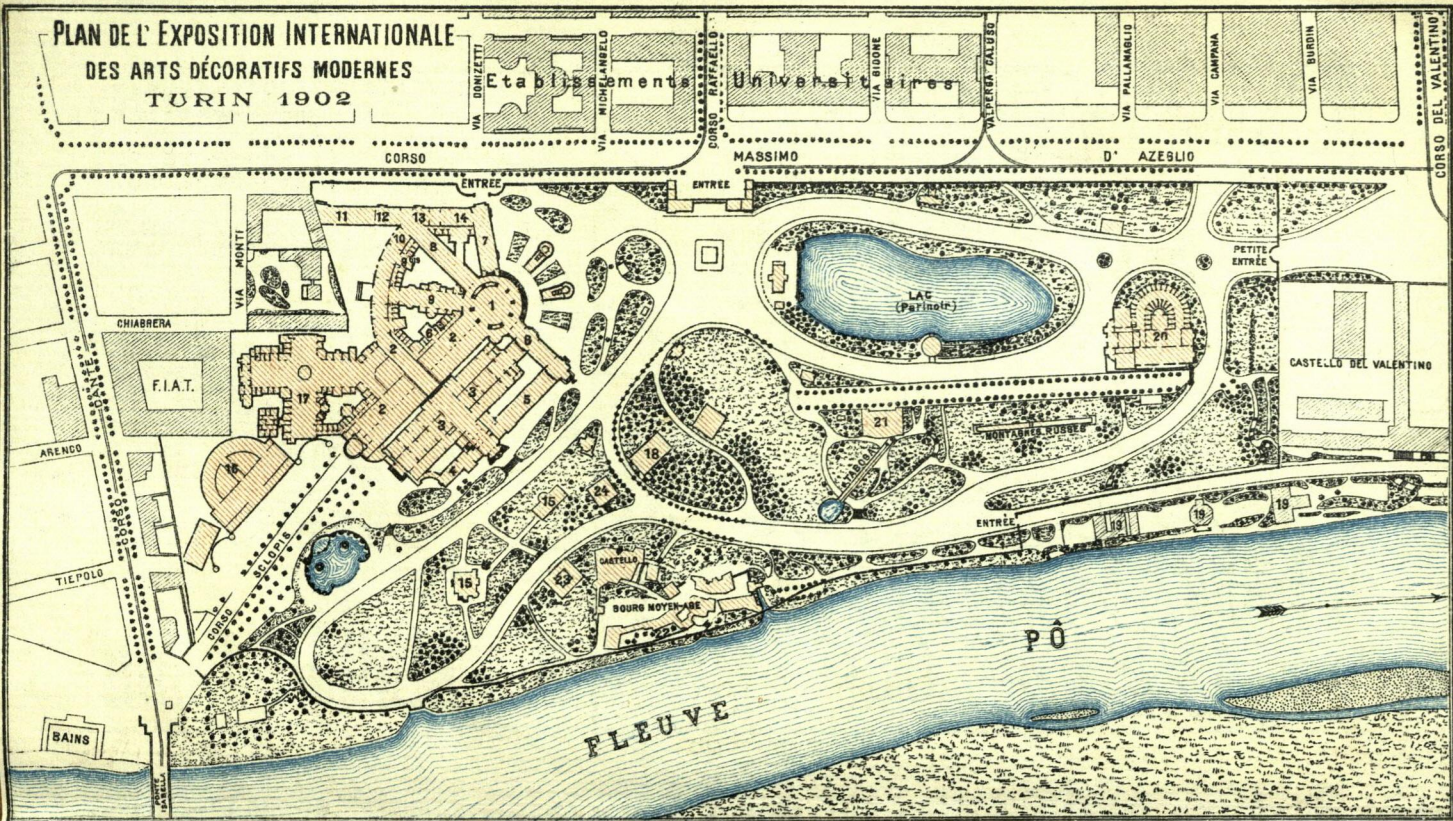


Durée du parcours et prix
des billets de chemin de fer des villes suivantes à

TURIN

		Temps Heures	1 ^{re} cl. Fr.	2 ^{me} cl. Fr.
Amsterdam	Via Cologne-Bâle-Luino	23 1/2	140.15	100.80
Berlin	» Munich-Vérone-Milan	27 1/2	164.75	119.60
Bruxelles	» Strasbourg-Bâle-Luino	20	123.75	87.90
Buda-Pest	» Divacca-Nabresina-Udine	25 1/2	154.95	113.60
Bâle	» Lucerne-Luino-Novare	12 1/2	59.45	41.70
Bordeaux	» Marseille-Ventimiglia-Savone	25 1/2	134.20	91.65
Constantinople	» Belgrad-Budapest-Cormons	66	265.15	189. —
Dresde	» Munich-Ala-Milan	28 1/2	152.40	110.65
Francfort	» Bâle-Luino-Novare	18 1/2	98.55	68.85
Genève	» Culoz-Modane-Mont-Cenis	10 1/2	36. —	24.70
Lucerne	» Gothard-Luino-Novare	10	49.20	34.55
Londres	» Calais-Paris-Modane	26 1/2	162.05	111.25
Lyon	» Culoz-Modane-Mont-Cenis	11	40.15	27.40
Marseille	» Nice-Ventimiglia-Savone	14	62.55	43.15
Munich	» Inspruck-Vérone-Milan	20 1/2	89.70	65.05
Nice	» San Remo-Ventimiglia-Savone	8 1/2	37.25	26.05
Paris	» Mâcon-Culoz-Modane	17	91.20	61.90
Trente	» Vérone-Milan	9 1/2	54.35	38.35
Trieste	» Nabresina-Udine-Milan	14 1/2	77.75	55.45
Vienne	» Pontebba-Udine-Milan	23 1/2	122.60	86.45
Zurich	» Gothard-Luino-Novare	10 1/2	51.80	36.35

PLAN DE L'EXPOSITION INTERNATIONALE DES ARTS DÉCORATIFS MODERNES TURIN 1902



Legende sommaire du plan de l'Exposition Internationale des Arts Décoratifs Modernes.

- | | | | | |
|---|---|---------------|---|---------------------------------|
| 1. ROTONDE D'HONNEUR. | 5. BELGIQUE. | 10. SUÈDE. | 15. AUTRICHE. | 20. VINS ET DÉGUSTATIONS. |
| 2. SECTION ITALIENNE. | 6. ANGLETERRE-DANEMARK. | 11. JAPON. | 16. AUTOMOBILISME. | 21. RESTAURANT RUSS. |
| 3. EXPOSITION QUADRIENNALE DE BEAUX-ARTS. | 7. FRANCE. | 12. SUISSE. | 17. LA MAISON MODERNE (ITALIE). | 22. " " S ^t GEORGES. |
| 4. ÉCOSSE. | 8. ÉTATS-UNIS. | 13. HONGRIE. | 18. PHOTOGRAPHIE ARTISTIQUE. | 23. BRASSERIE. |
| | 9. ALLEMAGNE. 9 ^{bis} NORVÈGE. | 14. HOLLANDE. | 19. CHÂLETS DES SOC ^{ts} DEL'AVIATION. | 24. RESTAURANT MODERNE. |

PLAN DE LA VILLE DE TORINO

annexé au Guide publié par le COMITÉ DE L'EXPOSITION INTERNATIONALE DES ARTS DÉCORATIFS MODERNES

F. CASANOVA

EDITEUR
Librairie de S.M.le Roi d'Italie
Place Carignan



LÉGENDE SOMMAIRE:

- | | |
|---|------|
| 1. 1 ^{re} Exposition Internat. des Arts Décoratifs modernes. | K. 5 |
| 2. Gare Centrale | G. 4 |
| 3. Poste (Bureau central) | F. 5 |
| 4. Télégraphe | F. 8 |
| 5. Douane et Docks | E. 8 |
| 6. Théâtre Regio | E. 6 |
| 7. Victor-Emmanuel | F. 8 |
| 8. Carignan | F. 5 |
| Théâtres divers (v. à page) | |
| 9. Hippodrome | L. 1 |
| 10. Lac du Patinoir | K. 5 |
| 11. Bourse et Chambre de Commerce | G. 6 |
| 12. Hôpital St-Jean | K. 6 |
| 13. Humbert I | G. 2 |
| 14. Tir National | B. 1 |

Monuments (v. pages 16 à 30)

- | | |
|----------------------------------|------|
| 15. Emmanuel-Philibert | F. 5 |
| 16. Charles-Albert | F. 6 |
| 17. Duc de Gènes | F. 4 |
| 18. Victor-Emmanuel II | G. 3 |
| 19. Duc d'Aoste | K. 5 |
| 20. Comte de Cavour | G. 6 |
| 21. Alphonse Lamarmora. | E. 5 |
| 22. Garibaldi | H. 7 |
| 23. Comte Vert (Amé VI) | E. 7 |
| 24. Pietro Micca | E. 4 |
| 25. Galileo Ferraris | G. 3 |
| 26. Massimo d'Azeglio | G. 4 |
| 27. Comm. de la Percée des Alpes | D. 3 |
| 28. de l'Expéd. de Crimée | J. 7 |
| 29. Porte romaine (Palatina) | E. 5 |
| 30. Donjon de la Citadelle | E. 4 |
| 31. Mole Antonelliana | F. 7 |

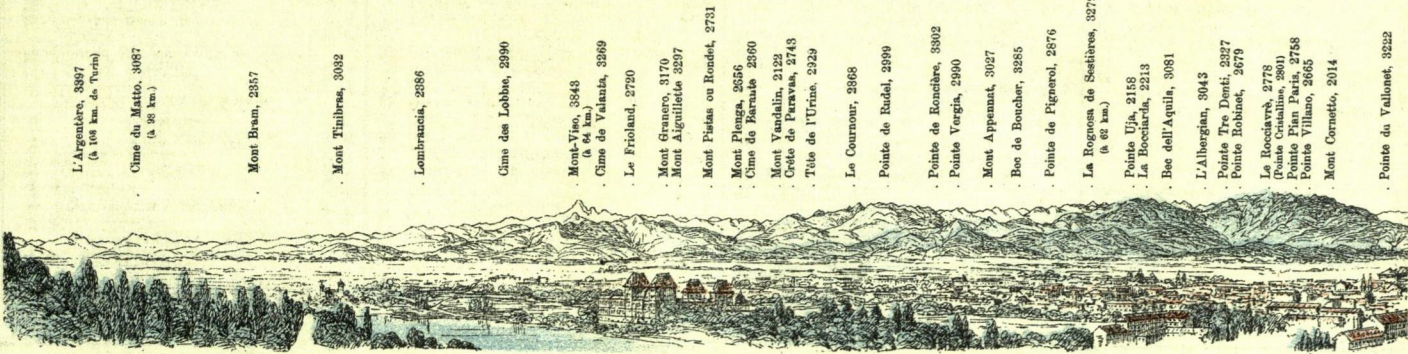
Palais et Châteaux.

- | | |
|--|------|
| 80. Palais Madame (Le Château) | E. 5 |
| 81. Royal | E. 6 |
| 82. de Carignan | F. 5 |
| 83. de l'Académie des Sciences | F. 5 |
| 84. Hôtel de Ville | E. 5 |
| 85. Palais de la Cisterna (de S. A. R. le Duc d'Aoste) | F. 5 |
| 86. de l'Université. | F. 6 |
| 87. Musée Industriel | G. 6 |
| 88. Château du Valentino | I. 5 |
| 89. et Bourg Moyen-Age | K. 5 |
| Jardins. | |
| 90. Parc du Valentino renfermant dans la partie à Sud, l'Exposition des Arts Décoratifs. | K. 5 |
| 91. Jardin Royal | E. 6 |

Églises (v. pages 31 à 33).

- | | |
|--|------|
| 38. Cathédrale de St-Jean | E. 5 |
| 39. De N.-D. de la Consolata | D. 4 |
| 40. Grande Mère de Dieu | G. 8 |
| 41. St-Philippe | F. 5 |
| 42. Temple Vaudois | H. 5 |
| 43. Synagogue | H. 5 |
| Galleries et Musées. | |
| 44. Galerie royale des Tableaux (Regia Pinacoteca) | F. 5 |
| 45. Galerie des Tableaux de l'Ac. des Beaux-Arts | F. 6 |
| 46. Museo Civico. Statues et Tableaux du XIX ^e siècle | G. 3 |
| 47. Musée d'Antiq. Égyptiennes | F. 5 |
| 48. Museo Civico. Art décor. anc. | F. 7 |
| 49. Musée royal des Armes | E. 6 |
| 50. Musée national d'Artillerie. | F. 4 |

PANORAMA DES ALPES DU MONT DES CAPUCINS



- L'Argentiers, 3897
(à 106 km. de Turin)
- Cime du Maitto, 3087
(à 98 km.)
- Mont Bram, 2857
- Mont Timbrasa, 3032
- Lombriaccia, 2686
- Cime des Lobbes, 2990
- Mont-Yves, 3843
(à 64 km.)
- Cime de Valansa, 3569
- Le Friolaud, 2720
- Mont Granero, 3170
(à 66 km.)
- Mont Aiguilette, 3297
- Mont Pistas ou Rondet, 2731
- Mont Planga, 3556
(à 66 km.)
- Cime de Parvas, 2560
- Mont Vandelin, 2129
- Crête de Parvas, 2743
- Tête de l'Urnie, 2329
- Le Courrou, 2868
- Pointe de Radel, 2899
- Pointe de Roncière, 3302
- Pointe Vargia, 2990
- Mont Appennat, 3027
- Bec de Bouchet, 3285
- Pointe de Pignarel, 2876
- La Rognoza de Sestrières, 3279
(à 62 km.)
- Pointe Uja, 2163
(à 62 km.)
- La Beccheria, 2213
- Bec dell'Aquila, 3081
- L'Albergoian, 3043
- Pointe Tra Dardi, 3327
- Pointe Robinet, 2679
- La Rocciavè, 2778
(Pointe Crissalino, 2801)
- Pointe Plan Paris, 2758
- Pointe Villano, 2665
- Mont Cornetto, 2014
- Pointe du Valonnet, 3222

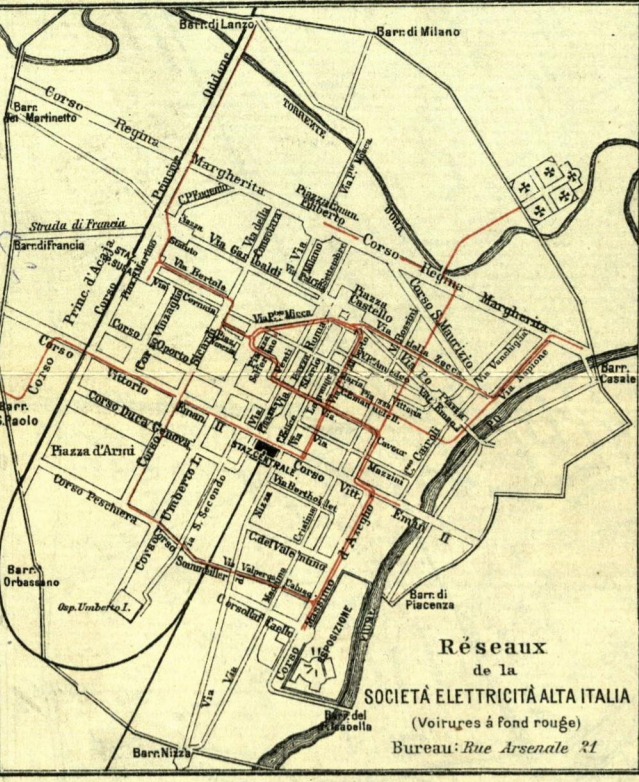


- Pointe Galambra, 3321
- Pointe d'Ambin, 3394
- Pointe Ferrant, 3364
- Sagra di Michèle
- Pointe de l'Agnet, 3377
- Aiguilles de Serrière, 3582
- Mont Cusolat, 3313
- Mont Malaret, 3313
(Col du Mont-Cous, 2864)
- Roche-Melon, 3537
(à 58 km.)
- Pointe du Fort, 3339
- Pointe Lomella, 2772
- Pointe South, 3087
- La Len, 3535
- La Croce Rossa, 3547
- Pointe d'Armas, 3540
- La Tour d'Orvada, 3075
- Pointe de Bossana, 3633
- La Gornava, 2918
- La Ciamparella, 3676
(à 33 km.)
- Bocca di Noua, 2762
- Cime de Bonaval, 3385
- Rochers du Martello, 3446
- La Lavanna, 3619
(à 56 km.)
- Corno Bianco de Ceresola, 2883
- Cime d'Ughiasse, 2831
- La Bellegarde, 2939
- Bec de Moncâr, 3544
- Le Charforon, 3640
- Grand Paradis, 4061
(à 62 km.)
- Bec de Gay, 3670
- La Roccia Viva, 3650
- Grand Saint-Pierre, 3692
- Pointe de Sorgia, 3408
- Mont Giabin, 3571
- Cime de Lazin, 2721
- Pointe de Ribordans, 2948
- Tour de Lavina, 3308
- Pointe du Neron, 3064
- La Tereiva, 3513
(à 65 km.)
- Roches des Baucques, 3164
- Mont Glacier, 3186
- Mont Garvino, 2746



F. Bossoli des. La vallée du Pô La colline de Soperga Déposé

TRAMWAYS ÉLECTRIQUES



- RÉSEAU SOCIÉTÉ « ALTA ITALIA »**
1. Ligne circulaire (6870 m.): Cavalcavia, place *Carlo Alberto*, *Cavour*, *San Massimo*, cours *Vittorio Emanuele II* et *d'Asoglio* (Exposition), rue *Valperga Caluso*, « Cavalcavia », cours *Sommelier*, *Siccardi*, place *Solferino*, rue *Pietro Micca* et place *Castello*. — La course circulaire 15 cent. (fraction de parcours et service pour l'Exposition, 10 cent.). La ligne est parcourue dans les deux sens.
 2. Ligne (4175 m.): Piazza Statuto au *Valentino*, rue *Bertola*, cours *Siccardi*, rue *Giannone*, place *Solferino*, rue *Pietro Micca*, place *Castello*, rues *Zecca* et *Napione*, cours et pont *Regina Margherita*, 10 cent.
 3. Ligne (4170 m.): *Porta Susa* (Gare de), rue *Bertola*, cours *Siccardi*, rue *Giannone*, place *Solferino*, rue *Pietro Micca*, place *Castello*, rues *Zecca* et *Napione*, cours et pont *Regina Margherita*, 10 cent.
 4. Ligne (3780 m.): Piazza *Emanuele Filiberto* à l'Exposition par le cours *Regina Margherita*, rues *Montebello*, *San Massimo*, cours *Vittorio Emanuele II* et *Massimo d'Asoglio* (Exposition), 10 cent.
 5. Ligne (5630 m.): *Barriera S. Paolo*, pont *Regina Margherita*, rue *Napione*, place *Vittorio Emanuele II*, rues *Ospedale*, *Carlo Alberto*, (Gare Centrale), cours *Vittorio Emanuele II* et *Principi d'Acacia*, 10 cent.
 6. Ligne (2115 m.): Piazza *Castello* au *Cimitero* par les rues *Zecca*, *Montebello*, cours *Regina Margherita*, pont *Rossini*, rues *Reggio* et *Calania-Cimetière*, 10 cent.

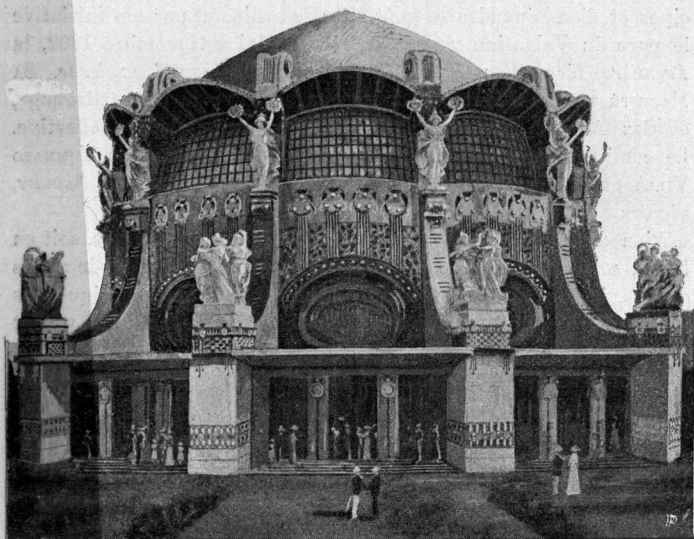
- RÉSEAU SOCIÉTÉ « BELGA-TORINESE »**
1. Ligne: *Vanchiglia* (3800 m.), *Gare Centrale* au *Ponte Regina Margherita*, par les rues *Lagrangè*, *Principi Amadeo*, place *Vittorio Emanuele I*, *Vanchiglia*, 10 cent.
 2. Ligne: *Del Viali* (7800), cours *Vittorio Em. II*, *Carrolli*, *S. Maurizio*, *Regina Margherita*, *Principe Eugenio*, *S. Martino*, rue *Cernata*, place *Solferino* et cours *Vittorio Em. II*, 10 cent. Parcours complet 20 cent.
 3. Ligne: *Barriera di Nizza* (3450 m.), place *Castello*, rues *Accademia delle Scienze*, *Lagrangè* et *Nizza*, 10 cent.
 4. Ligne: *Barriera Piacenza* à la *Barriera Martinetto* (5500 m.) par la place *Vittorio Emanuele I*, rue *Fo*, place *Castello*, rue *Garibaldi*, place *Statuto*, rue *Cibrario*, 10 cent. et 15 cent.
 5. Ligne: *Martinetto* (4800 m.) à partir de la place *Gran Madre di Dio* est une doublure de la Ligne précédente, 10 cent. et 15 cent.
 6. Ligne: *Valentino* (7500 m.), place *Eman. Filiberto*, rue *XX Settembre*, place *Castello*, rues *Accad. Scienze*, *Lagrangè* et *Mazzini*, parc et cours *Valentino*, rues *Nizza*, (Gare Centrale), *Arsenal*, cours *Oporto* et *Umberto*, place *Solferino* et *Venezia*, rues *Siccardi*, *Consolata* et place *Eman. Filiberto*, 10 cent. et 15 cent.
 7. Ligne: *Porta Susa* à la *Barriera Casale* (3700 m.) par les rues *Cernata*, *Santa Teresa*, *Maria Vittoria* et le cours *Casale*, 10 cent.

8. Ligne: *Borgo S. Secondo* (3800 m.), place *Emanuele Filiberto*, rues *Consolata*, *Siccardi*, place *Venezia* et *Solferino*, cours *Oporto*, rue *S. Secondo* à l'Hôpital *Humbert I*, 10 cent.
9. Ligne: *Borgo S. Salvatore* (3400 m.), place *Eman. Filiberto*, rue *XX Settembre*, place *Carlo Felice*, rues *Nizza*, *Berthollet* et *Ormea-Valentino*, 10 cent.
10. Ligne: *Barriera di Lanzo* à la *Barriera Orbassano* (6400 m.) par la place *Emanuele Filiberto*, *Castello*, rues *Roma* et *Sacchi*, cours *Duca di Genova*, *Umberto*, etc., 10 et 15 cent.
11. Ligne: *Corso Vinzaglio* (5700 m.), rues *Garibaldi*, *Roma*, cours *Vittorio Emanuele II*, *Vinzaglio*, 10 et 15 cent.
12. Ligne: *Ponte Isabella* à la *Barriera di Milano* (6350 m.), cours *Dante*, *d'Asoglio* et *Raffaello*, rue *Madama Cristina*, cours *Vittorio Emanuele II*, rues *Roma*, *Palazzo di Città*, *Milano*, etc., 10 et 15 cent.
13. Ligne: *Foro Boario* (3700 m.), de la place *Emanuele Filiberto*, rue *XX Settembre*, cours *Oporto* et *Vittorio Emanuele II*, 10 cent.
14. Ligne: *Barriera di Nizza* (4550 m.), par les rues *Madama Cristina*, *Accademia Albertina*, *Rossini* et cours *Regina Margherita*, 10 et 15 cent.

La première Exposition Internationale d'Art décoratif moderne

Mai - Novembre 1902

La place toujours plus large que l'art a su conquérir dans la vie moderne est sans contredit l'un des plus grands témoignages du progrès de la civilisation à l'aube du XX^e siècle. L'Art considéré naguère comme un luxe dont la vie habituelle pouvait très bien se passer, réclame partout ses droits à l'heure présente parce que le sentiment du beau est un élément de perfection,



Rotonde d'honneur.

qu'en toutes choses l'élégance de la forme est un reflet de la grâce de l'esprit, et que le milieu matériel a une place toute déterminée dans l'harmonie de l'existence.

On ne saurait désormais contester que reproduire les formes empruntées aux styles des époques passées est un aveu d'impuissance, et il serait oiseux de nier que l'âge moderne doit avoir un

caractère, une empreinte spéciale. Or, il est incontestable que nos villes, nos maisons, nos édifices publics ne sont qu'une imitation et bien pâle encore, des inspirations artistiques de civilisations antérieures, quand elles ne sont pas le résultat d'une conception s'inspirant uniquement à des considérations commerciales. Il importe donc que l'art frappe une fois encore à son coin, ainsi qu'aux meilleures époques de ses manifestations, toutes les formes matérielles de l'existence, il faut que tous les objets à notre usage en portent le cachet de fraîcheur et de modernité.

De nombreux essais, tentés par toutes les nations, ont prouvé la nécessité du changement qui s'impose dans l'art de la décoration. Le temps est venu de réunir dans un seul cadre les résultats de toutes ces louables initiatives partielles pour mettre le grand public en état de se rendre compte des résultats obtenus dans cette réforme qui sera probablement la plus grande accomplie par l'art moderne.

La ville de Turin a voulu être en Italie le pionnier de cette voie nouvelle en donnant à tous les arts, à toutes les industries qui se rattachent à l'art nouveau l'occasion d'en affirmer les principes et d'en répandre le goût. Par ses soins et par son initiative le parc du Valentino verra s'ouvrir, de Mai à Novembre 1902, la *Première Exposition Internationale d'Art décoratif moderne*. SA MAJESTÉ LE ROI D'ITALIE a daigné en accepter le haut patronage, et SON ALTESSE ROYALE LE DUC D'AOSTE la présidence effective. Le comité administratif est présidé par SON EXCELLENCE TOMMASO VILLA et le comité artistique par le COMTE ERNESTO DI SAMBUY, sénateur du royaume.

Rien dans cette Exposition qui rappelle les précédentes, soit en Italie, soit à l'étranger. Pas de reproductions d'œuvres ou de styles connus, bannis les produits industriels sans cachet artistique, les objets d'art décoratif qui s'inspirent au souffle nouveau y sont seuls admis.

Le programme de l'Exposition se divise en trois grandes classes qui comprennent :

Classe première: La maison moderne et ses éléments décoratifs. — Décorations peintes et plastiques, portes, fenêtres, cheminées, etc.; céramiques, verres, mosaïques, étoffes, tapis, galons, passementeries, dentelles, broderies, linge de table, etc.; papiers peints et imprimés, cuirs et leurs imitations, vanneries artistiques, métaux, armes et leurs accessoires; appareils de chauffage et d'éclairage, meubles, détails d'ameublement, argenterie, joaillerie, émaux, médailles, monnaies, plaquettes décoratives, cachets, arts graphiques (affiches, *ex libris*, timbres, initiales, cartes, billets); imprimés artistiques, illustration du livre; art de la reliure.

Classe deuxième: La chambre moderne en son ensemble décoratif. — Chambres et appartements complets; pavages, parvis, plafonds, mobilier, etc.



La chaîne des Alpes, le Parc du Valentino et le Pô (du Mont des Capucins).

Classe troisième: La maison et la rue en leur ensemble décoratif. — Projets d'édifices et éléments d'architecture, plans de rues, de places, de ponts, etc.; décoration extérieure de la maison et de la rue (grilles, balustrades, bornes, marteaux de portes, poignées, fontaines, candélabres, lanternes, colonnes lumineuses, kiosques, bancs, devantures, etc.).

Des concours spéciaux pour les chambres et les appartements soit de luxe que de genre économique les mieux aménagés, sont inscrits au programme dans le but d'encourager les artistes et les industriels à l'étude de types complets d'ameublement.

Les édifices de l'Exposition, construits en style moderne d'après les dessins de l'ingénieur Mr. Raimondo D'Aronco, le jeune et célèbre architecte qui remplit maintenant à Constantinople les fonctions de chef des architectes du Sultan, se trouvent dans le délicieux parc du Valentino, sur les rives du Pô, et en face de la verdoyante colline turinaise, dans un site idéal pour une Exposition artistique.

Tout près de l'Exposition d'Art décoratif moderne s'élève l'**Exposition quadriennale de Beaux-Arts**, ouverte par les soins de la *Société Promotrice des Beaux-Arts*, et plusieurs Expositions spéciales, telles que celles de *Photographie artistique*, d'*Automobiles*, de *Vins* et d'*Huiles*, etc.

Siège du Comité de l'Exposition, rue Ospedale, 28, 1^r étage.
Bureaux dans l'enceinte de l'Exposition.



Statue Équestre du Monument au Prince Amédée de Savoie
(par le sculpteur D. CALANDRA. — Voir à page 37).

INDICATIONS GÉNÉRALES.

CHEMINS DE FER. — *Gare Centrale (Porta Nuova) place Charles-Félix* (pl. G. 4).

Arrivée. — Toutes les lignes principales et celle internationale du Mont-Cenis aboutissent à la Gare Centrale.

À la Gare Centrale, outre les *Omnibus* des principaux Hôtels, on trouve un service spécial de fiacres (*Vetture Cittadine*) portant en gros caractères l'indication « **Strada ferrata** » (*Chemin de fer*). Voir le *tarif* ci-après. — Le bureau de la remise des bagages (*bagagli*) est à gauche en sortant; celui des marchandises à *Grande Vitesse* est hors de la grille, *rue Sacchi*, près des bureaux de triage de la Poste. — La *Petite Vitesse* est du côté opposé, *rue Nizza*, 8 et 10.

Départ. — Les bureaux d'expédition des bagages, ceux du *télégraphe* et le guichet de vente des *billets du chemin de fer* sont du côté gauche de la Gare, c'est-à-dire du côté opposé à l'arrivée.

On peut se procurer d'avance les *Billets de Chemin de fer* en s'adressant à l'AGENZIA DI CITTA', 7, rue Finanze (à côté de la LIBRAIRIE CASANOVA).

N.B. — Les voyageurs qui arrivent ou partent par la *ligne de Novare* (embranchement avec la *ligne du St.-Gothard-Milan-Vérone-Venise*), peuvent descendre ou se diriger à la *Gare de Porta Susa*, *place S. Martino* (pl. E. 3).

Paquebots Postaux italiens, pour l'Amérique du Nord et du Sud, la Méditerranée, la Mer Noire, la Mer Rouge et les Indes. Voir la 2^{me} page de la couverture: Sociétés: *Navigazione Generale Italiana* et *La Veloce* (Agence à Turin, *place Paleocapa*, près de la Gare Centrale).

VOITURES PUBLIQUES (*Fiacres numérotés*). — Tarif pour l'intérieur de l'enceinte de l'octroi:

De 6 heures du matin à minuit: Pour une course, ou pour une demi-heure fr. 1 — Pour une heure fr. 1,50 — Pour chaque demi-heure successive fr. 0,75.

De minuit à 6 heures du matin: Pour une course fr. 1,20 — Pour une demi-heure fr. 1,50 — Pour une heure fr. 2 — Pour chaque demi-heure successive fr. 1. — Gros bagage: 20 cent. par colis.

Pour les courses hors de l'enceinte, convenir le prix, qui ne doit pas dépasser le 50 % d'augmentation.

TRAMWAYS ÉLECTRIQUES en Ville: vingt lignes différentes (Voir le plan de la Ville au verso) qui circulent depuis 6 h. du matin jusqu'à 11 h. du soir.

HOTELS, avec *Omnibus* à la Gare Centrale:

Grand Hôtel et **Hôtel d'Europe**, 29, place du Château. Centre de la Ville. Vis-à-vis du Palais Royal. Maison de 1^{er} ordre, avec tous les comforts modernes (pl. F. 5).

Kraft's Grand Hôtel de Turin, 12, rue Sacchi. Maison de 1^{er} ordre, en face de la Gare Centrale (*Porta Nuova*), côté de l'arrivée (pl. G. 4).

Hôtel Trombetta et **Angleterre**, 31, rue Roma. Maison de 1^{er} ordre. Confort moderne. Tout près de la Gare Centrale (pl. G. 5).

Hôtel Bonne Femme, **Métropole** et **Feder**, 3, rue Pietro Micca, près de la place Château. — Ascenseur, Lumière électrique, Bains, Fumoir, Salon de lecture, Omnibus aux deux gares (pl. F. 5).

Hôtel Victoria et **Tre Corone**, 41, rue XX Settembre. — *Omnibus aux deux gares* (pl. F. 5).

Grand Hôtel meublé Fiorina, 22, rue Pietro Micca, vis-à-vis de la place Solferino. Maison de 1^{er} ordre. *Ascenseur électrique*. Salon de lecture. Salle de bains et douches. — Téléphone N. 1010. — *Omnibus aux deux gares* (pl. F. 4).

Hôtel Suisse-Terminus, vis-à-vis (arrivée) de la Gare Centrale. Une des meilleures positions de Turin. Confort moderne (pl. G. 4).

Hôtel Central et **Continental**, 2, rue Finanze (entre la rue Roma et la place Carignan), au centre de la Ville, tout près des Musées (pl. F. 5).

Hôtel de France et Concorde, 20, rue Pô. Position centrale. Confort moderne (pl. F. 6).

Hôtel Dogana Vecchia, 4, rue Corte d'Appello, à côté de l'Hôtel de Ville. Lumière électrique, bains et tous les comforts modernes (pl. E. 5).

ALBERGHI (*Hôtels*) n'ayant pas d'Omnibus à la Gare :

Hôtel Meublé Casalegno, 55, rue Garibaldi (voir : *Restaurants*) (pl. E. 4).

Albergo Dogana, 42, rue Cernaia (pl. E. 3).

Albergo Persico Reale, 26, rue Lagrange (pl. G. 5).

Albergo Campo di Marte, rue XX Settembre (pl. G. 4).

} Voir à page 65 :
} *Adresses Comm.*
} *et Professionn.*

Guides interprètes. — Si on désire un *Guide* ou un *Interprète* s'adresser à un grand Hôtel.

BAINS et HYDROTHÉRAPIE : voir *Adresses Commerciales et Professionnelles* à page 65.

RESTAURANTS. Autres **Café-Restaurants** (voir à page 65 : *Adresses Commerciales et Professionnelles*).

Café-Restaurant Milano, place Castello (arcades des rues Barbaroux et Pietro Micca) Service à prix fixe et à la carte à toute heure. Déjeûn. 3 fr., Dîner 4 fr. 50. Salons et petites salles pour familles. Téléphone N. 687.

Café-Restaurant de la Bourse (pl. F. 5), via Roma, près de la place S. Carlo. — *Maison de 1^{er} ordre*, l'une des plus anciennes de Turin, complètement remise à neuf. — Position centrale. — Service à la carte et à prix fixe. — Déjeûner 2 fr. 50; dîner 4 fr., vin compris. — *Cuisine française*.

Grand Restaurant de la Poste, 14, place Carlo Alberto (entre la Poste et le *Télégraphe*). Service de 1^{er} ordre. — Vins étrangers et nationaux. Service à la carte et à prix fixe : Déjeûn. 2 frs.; Dîner 4 frs., vin compris (pl. F. 5).

Grand Restaurant « Cambio ». En face du Palais Carignan. — Maison de 1^{er} ordre. Réputation internationale. — Prix fixe et à la carte. — Vins du Pays, première qualité (pl. F. 5).

Café-Restaurant « Meridiana ». — Galerie Natta (18, rue de Rome — 4, rue S^{te}-Thérèse). — Établissement de 1^{er} ordre, Salons pour dîners, Cabinets particuliers, Jardin. — Déjeûners à 2 frs. 50 — dîners à 4 frs. (vin compris). — *Téléphone 778* (pl. F. 5).

Café-Restaurant de Paris, 21, rue du Pô. — Ancienne Maison renommée pour sa Cuisine française et ses Vins étrangers. Champagne de toutes marques. — Salon pour dîners et Cabinets particuliers (pl. F. 6).

Restaurant-Brasserie Voigt, Succ., propriétaire *S. Fiorina*, 22, rue Pietro Micca. — Salon et salles pour dîners et soirées. Salon souterrain avec 12 billards : italiens, français et anglais (pl. F. 4).

Restaurant Casalegno, 55, rue Garibaldi (pl. E. 4).

Restaurant Russe, dans le Parc du Valentino (pl. K. 5), ouvert du mois de Mars au mois d'Octobre (dans l'enceinte de l'*Exposition*). Terrasse sur le Pô. Rendez-vous du monde élégant et de MM. les Étrangers. — Service à la carte et à prix fixe à toute heure. — *Prix modérés*.

Restaurant Saint-Georges, dans le Bourg Moyen-âge (parc du Valentino — Enceinte de l'*Exposition*). Vue sur le fleuve et la colline. — Salon pour dîners, Salles et cabinets particuliers (pl. K. 5).

Grand Restaurant Moderne (GRANERO et MASPERONE prop.). Enceinte de l'*Exposition*, près du Château Moyen-âge. — Salons pour sociétés et familles. — Prix des plus modérés. Service à prix fixe et à la carte. Vin de table (Grignolino Granero). Vins de luxe étrangers et nationaux (pl. K. 5).

CAFÉS. — **BRASSERIES** (voir à page 65 : *Adresses Commer. et Professionnelles*).

POSTES. — **Bureau central**, rue Principe Amedeo, n. 10, angle Ouest de la place Charles-Albert (pl. F. 5).

L'horaire pour les lettres chargées et recommandées est de 8 heures du matin à 8 h. $\frac{1}{2}$ du soir. Le service de bons de poste pour l'Italie et l'Étranger se fait de 8 heures à 4 heures. Service de Caisse de 8 h. $\frac{1}{2}$ à 4 heures. Bons postaux et télégraphiques de 8 h. du matin à 9 heures du soir.

Quelques-uns de ces services le dimanche cessent à midi.

Distribution des lettres sans domicile et poste-restante de 8 heures du matin à 9 h. du soir. *La distribution* des lettres à domicile se fait aux heures suivantes : 7 h. $\frac{1}{2}$; 10 h. du matin; 12 h. $\frac{1}{2}$; 3 h. et à 6 h. de l'après-midi. *La levée* des lettres au Bureau central se fait presque à chaque demi-heure

depuis 3 h. 1/2 du matin jusqu'à 10 h. 1/2 du soir. Pour les trains express et internationaux la levée se fait une heure avant le départ.

Dans le vestibule de départ de la Gare centrale se trouvent, pour chaque ligne du réseau, des boîtes à lettres, dont la levée se fait 5 minutes avant le départ des trains; dans la boîte pour les lettres et imprimés qui est hors du vestibule la levée se fait 1/2 heure avant le départ des trains.

Dans les nombreuses boîtes en Ville la levée se fait de 6 à 8 fois par jour, depuis 6 h. 1/4 du matin jusqu'à 9 heures du soir.

Aff. des lettres jusqu'à 15 grammes: Union postale 25 cent. — Pour l'Italie 20 cent. — En ville 5 cent. — Recommandées 25 cent.

Bureau « Gare centrale », rue Sacchi (vis-à-vis du N. 18) (pl. H. 4).

Lettres et imprimés, chargés et recommandés	} de 8 heures du matin à 10 heures du soir.
Service de bons de poste	
Service de colis postaux (3 et 5 kilos)	

On vend les *Timbres-Postes* et les *Cartes postales timbrées*, dans tous les Bureaux de Poste et les *Débats de tabac*: on trouve aussi chez ces derniers: du *papier timbré*, des *lettres de change* et des *timbres* pour reçus.

Bureaux de deuxième classe: Service d'acceptation des colis postaux. — Pour les lettres, imprimés, vente de cartes postales et timbres-postes recommandés: de 8 heures du matin à 8 heures du soir. Le service des lettres recommandées et celui des bons de poste se fait de 9 heures du matin à 6 heures du soir.

Cours Vittorio Emanuele, 86 (pl. G. 3). — Place Lagrange, 1 (pl. G. 5) — Place Solferino, 3 (pl. F. 4). — Place Statuto, 1 (pl. D. 3). — Place Vittorio Emanuele I, 10 (pl. G. 7). — Rue Barbaroux, 4 (pl. E. 5). — Rue Berthollet, 13 (pl. H. 5). — Rue Garibaldi, 22 (pl. E. 4). — Rue Mazzini, 34 (pl. G. 6). — Rue Nizza, 71 (pl. K. 4). — Rue San Secondo, 35 (pl. H. 3). — Rue Ponte Mosca, 4 (pl. D. 5). — Rue Reggio, 1 (pl. E. 7). — Rue Roma, 28 (pl. G. 5). — Rue S. Donato, 36 (pl. D. 2). — Barriera di Casale (pl. F. 9). — Barriera di Francia (pl. D. 1). — Barriera S. Paolo (pl. G. 1). — Borgo Rubatto (pl. J. 6). — Borgo Vittoria (pl. A. 4). — Rue Vanchiglia, 11 (pl. F. 7).

TÉLÉGRAPHE. — Bureau central ouvert jour et nuit, *place Carlo Alberto* angle *rue Principe Amedeo*, près de la Poste (pl. F. 6).

Bureau de la *Gare centrale*, jour et nuit: *au bout du vestibule du départ.* — Les bureaux postaux de 2^{me} classe (voir ci-dessus) de 8 h. du matin à 6 h. du soir reçoivent aussi les dépêches, qu'ils transmettent au Bureau central.

Tarif pour l'Italie: jusqu'à 15 mots 1 fr.; les mots successifs 5 cent. Les dépêches d'urgence, c'est-à-dire qui ont la précedence, 3 frs. jusqu'à 15 mots; les mots successifs 15 cent.

Tarif pour l'Étranger: Taxe fixe pour chaque dépêche 1 fr.; en plus pour chaque mot:

<i>Autriche-Hongrie</i> — (zone de front., chaque mot 6 cent.)	} chaque mot 14 cent.	
<i>Suisse</i>		
<i>France et Corse (Tunis et Algérie, 24 cent.)</i>	} chaque mot 14 cent.	
<i>Allemagne</i>		
<i>Angleterre (Malta 24 cent.) — Suède</i>		26 >
<i>Belgique — Serbie — Monténégro — Bosnie-Herzégovine</i>		19 >
<i>Hollande — Danemark</i>		23 >
<i>Portugal — Gibraltar</i>		27 >
<i>Russie d'Europe et Caucase</i>		42 >
<i>Espagne — Bulgarie</i>		22 >
<i>Turquie d'Europe et d'Asie — Ile de Chypre</i>		39 >
<i>Norvège — Grèce et les îles Eubée et Paros (les autres îles de la Grèce, chaque mot 33 cent.)</i>		34 >

TÉLÉPHONE. — Au Bureau central du Télégraphe, *Place Carlo Alberto*. Services interprovinciaux et international (Conversation de 3 minutes).

Bergame, Come, Lecco, Legnano, Monza, 2 frs.; Milan, 1 fr. 50; Novare, fr. 1; Pignerol, 50 cent.; Lyon, 3 frs; Paris, 3 frs. 50.

BANQUES et BANQUIERS. } (Voir Adresses Commer. et Professionn. à page 65).

LIBRAIRES et ÉDITEURS.

Casanova F., Libraire-Éditeur, rue Académie des Sciences, angle place Carignan. — Nouveautés Littéraires et Scientifiques. — Guides Baedeker, Joanne, etc. — Dictionnaires, Grammaires et Dialogues en toutes langues. — (Service international d'ouvrages imprimés en Italie et à l'Étranger). — Guides et Ouvrages sur les Alpes. — Maison de Commission.

CONSULATS. — *Allemagne* (Empire d'), rue Pietro Micca, 15 (pl. C. 5). — *Angleterre*, rue Bogino, 25 (pl. F. 6). — *Belgique*, rue Parini, 10 (pl. G. 4). — *France*, rue Victor-Amédée II, 11 (pl. F. 3). — *Espagne*, cours Victor-Emmanuel II, 94 (pl. F. 3). — *Hollande*, Galerie Nationale (rue Rome) Escalier C (pl. G. 5). — *Grèce*, rue Amedeo Avogadro, 11 (pl. F. 3). — *Montenegro*, place Cavour, 8 (pl. G. 6). — *Portugal*, rue Mazzini, 38 (pl. G. 6). — *Roumanie*, rue St-Quentin, 19 (pl. Q. 3). — *Suède et Norvège*, cours Victor-Emmanuel, 44 (pl. H. 5). — *Suisse*, cours Siccardi, 26 (pl. G. 3). — *Turquie*, place Solferino, 3 (pl. F. 4). — *États-Unis*, rue Andrea Doria, 12 (pl. G. 5).

Confédération Argentine, rue Nizza, 187 (pl. M. 3). — *Brésil*, rue Lagrange, 16 (pl. G. 5). — *Chili*, rue Cavour, 41 (pl. G. 6). — *Guatemala*, rue Goito, 15 (pl. H. 5). — *Japon*, rue S^{te} Thérèse, 24 (pl. F. 4). — *Pérou*, rue Pietro Micca, 10 (pl. F. 5). — *Uruguay*, rue Saluzzo, 55 (pl. H. 4). — *Venezuela*, rue de la Zecca, 15 (pl. F. 6).

THÉÂTRES :

Regio, Opéra et Concerts, place Castello, angle est (pl. E. 6).

Carignano, Opéra ou Comédie, place Carignan (pl. F. 5).

Vittorio Emanuele, Opéra et parfois Cirque, rue Rossini, 11 (pl. F. 6).

Alferi, Comédie ou Cirque, place Solferino, 2 (pl. F. 4).

Balbo, Opérettes, Comédie ou Cirque, rue Andrea Doria, 15 (pl. G. 5).

Gerbino, Comédie, Opérettes ou Variétés, rue Maria Vittoria, 44 (pl. G. 7).

Torinese (en été), Comédie, cours Regina Margherita, 106 (pl. D. 6).

Rossini (Dialecte piémontais), rue du Pô, 24 (pl. F. 6).

Scribe, autrefois Comédie française, rue de la Zecca, 27 (pl. F. 7).

Gianduja (autrefois : d'Angennes) (*Marionnettes*), rue Principe Amedeo (pl. F. 6).

CHEMINS DE FER SECONDAIRES. — **Chemin de fer de Rivoli** (neuf trains par jour : voir à page 57), gare, place du Statuto (pl. D. 3). — Un service de Tramway de la place du Statuto à la *Tesoriera* (*Stradale di Francia*) est fait sur la même ligne.

Torino-Ciriè-Lanzo, gare rue Ponte Mosca (pl. C. 5).

Settimo-Rivarolo-Castellamonte et **Rivarolo-Cuorgné** (voir à page 62), gare de Porta-Susa, place St-Martin (pl. E. 3).

Chemin de fer funiculaire de Superga, départ par le Tramway à vapeur, place du Château (piazza Castello) (pl. E. 6, voir page 55).

TRAMWAYS À VAPEUR. — De la place du Château (pl. E. 6) :

1^o pour la *Madonna del Pilone* et *Sassi*. — 2^o pour la *Madonna del Pilone-Sassi-Gassino-Chivasso* et *Brusasco*. — 3^o pour *Moncalieri* (Château royal). — 4^o pour *Moncalieri-Trofarello* et *Poirino*.

A droite de la Gare centrale, angle rue Sacchi (pl. G. 4) :

5^o pour *Stupinigi* (Château royal) et *Vinovo*. — 6^o pour *Orbassano-Trana* et *Giaveno*. — 7^o pour *Piossasco* et *Pinerolo*, avec embranchement à Tavernette pour *Cumiana*.

A gauche de la Gare centrale, angle rue Nizza (pl. G. 5) :

8^o pour *Carignano* et *Saluzzo*, avec embranc. : *Carignano-Carmagnola*.

Départ de la place Emmanuel-Philibert (*Porta Palazzo*) (pl. D. 5), ou de la place du Statuto (pl. D. 3) :

9^o pour la *Venaria Reale*. — 10^o pour *Pianezza*, avec embr. pour *Druent*.

Départ à droite de la place Emmanuel-Philibert :

11^o pour le *R. Parco, Abbadia* et *Settimo*. — 12^o pour *Leyni-Volpiano*.

CANOTS À RAMES SUR LE PO. — Sur le quai, entre le pont Victor-Emmanuel I, et le pont suspendu (pl. G. 7 et H. 6), sur le devant du Château du Valentino, au Bourg moyen-âge (pl. I. 7, K. 6) et au pont Princesse Isabelle (pl. L. 5) on trouve des stations de bateliers.

De 6 heures du matin au coucher du soleil.

Canots avec batelier : pour une heure ou fraction d'heure . . . fr. 1,50

» » » chaque 1/2 heure successive ou fraction » 0,75

Sans batelier : une heure 1 fr., chaque 1/2 heure successive . . . 50 cent.

PRÉFECTURE DE LA PROVINCE DE TURIN. — Place Castello, du N. 9 au N. 12 (pl. E. 6).

Sûreté publique (*Regia Questura*) — Bureau des passeports. Rue Ospedale, angle Sud-Est de la place San Carlo, 2 (pl. F. 5).

Bureaux de section de sûreté publique : — à la Gare centrale du chemin de fer, côté de l'arrivée — rue *Giannone*, 3 (pl. F. 4) — rue *Ponte Mosca*, 3 (pl. D. 5) — *Cours Valdocco*, 6 (pl. D. 4) — rue *Plana*, 7 (pl. G. 7) — rue *Galliari*, 10 (pl. H. 5) — rue *Moncalieri*, 1 (pl. G. 8) — rue *Zecca*, 11 (pl. F. 6) — rue *Gioberti*, 55 (pl. H. 3) — rue *San Donato*, 54 (pl. C. 3) — rue *Nizza*, 129 (pl. L. 3) — rue *Barolo*, 52 (pl. F. 8).

HOTEL DE VILLE (*Municipio*). — Place *Palazzo di Città* (pl. E. 5).

Police municipale (*Réclamations, objets égarés*). Hôtel de Ville, rez-de-chaussée, à droite.

Pompiers. — **Garde médicale permanente**. — Hôtel de Ville, au rez-de-chaussée à gauche.

Corps de gardes municipaux: *Hôtel de Ville*; rue *Bellezia*, 6; rue *Perone*, 3 (pl. E. 4); rue *Cibrario*, 3 (pl. D. 3); rue *Bellini*, 6 (pl. G. 3); *Gare centrale*, côté arrivée (pl. G. 4); cours du *Valentino*, 5 (pl. I. 4); angle cours *Raffaello* et *d'Azeglio* (pl. K. 5); rue *Bogino*, 15 (pl. F. 6); rue *San Francesco di Paola*, 25 (pl. G. 5); *Cimetière général* (pl. D. 8); cours *Vercelli*, 4 (pl. C. 5); rue *Moncalieri*, 31 (pl. H. 7); — hors l'enceinte de la ville: route de *Casale*, 192; route de *Nizza*, 229; route de *Moncalieri*, 254; *Cavoretto* (rue *Ronchi*, 6); route de *Milano*, 210; route de *Lanzo*, 240; route *Abbadia di Stura*, 344; *Lucento*, rue *Pianezza*, 2; route de *Francia*, 231; *Mirafiori* (route de *Stupinigi*, 971).

Les gardes municipaux donnent tous les renseignements qu'on leur demande et prêtent les premiers soins en cas d'accident.

JOURNAUX POLITIQUES, avec Kiosques dans l'enceinte de l'*Exposition* :

Gazzetta del Popolo, Direction et Adm., rue *Quattro Marzo* (pl. E. 5).

Stampa, *Gazzetta Piemontese*, Direction et Administration, place *Solferrino* (rue *Daide Bertolotti*) (pl. F. 4).

Cercle des Artistes, 9, rue *Bogino* (pl. E. 6).

Société promotrice des Beaux-Arts, 25, rue *Zecca* (pl. E. 6).

Comice Agricole,

Cercle Œnologique,

} 6, rue *Stampatori* (pl. E. 5).

Société Photographique Subalpine, 23, rue *Maria Vittoria* (pl. F. 6).

Société des Courses de Chevaux, Galerie *Subalpine*. — *Champ des Courses* hors la *Barrière de Stupinigi* (pl. L. 1, 2).

Rowing-Club, 19, rue de l'*Ospedale* (pl. G. 6).

Club Alpin Italien, 9, rue *Alfieri* (pl. F. 5).

Tir National (*Champ du*) hors la *Barrière du Martinetto* (pl. B. 1).



Tribune de l'Hippodrome (pl. L. 1 et 2).

Position Topographique et Population.

Situation. — La Ville de Turin est située dans une plaine fertile et bien cultivée, qui s'étend entre les Alpes occidentales et une chaîne de collines se détachant, géologiquement, des Apennins — au confluent de la Doire Ripaire, *Duria minor* (qui a ses sources au Mont-Genèvre près de celles de la Durance) et du Pô, l'*Eridan* des Grecs et *Padus* et *Eridanus* des Latins (qui a ses sources près du Mont-Viso) — à 45° 4' 8" de latitude N.

Longitude méridien Europe Centrale 7° 18' 11",8 Ouest = 0h 29m 12s,79 Ouest
 " " " *de Rome* . . . 4° 47' 5",3 " = 0h 19m 8s,35 "
 " " " *de Paris* . . . 5° 21' 33",1 Est = 0h 21m 26s,21 Est

Différences entre le Mér. de Paris et celui de l'Europe Centrale 0h 50m 39s.

Son altitude au-dessus du niveau de la mer, mesurée au seuil du portail du Palais Madame (place du Château), est de 239,50 mètres, tandis qu'au bord du Pô, au dessous du Pont Victor-Emmanuel, elle n'est que de 212 mètres.

Le sol, sur lequel la Ville est bâtie, est formé d'un terrain d'alluvion composé de couches alternées de sable, de gravier, de cailloux et d'argile.

Population. — Le recensement du 10 février 1901 constate pour la ville de Turin, une population fixe de 329.691 habitants.

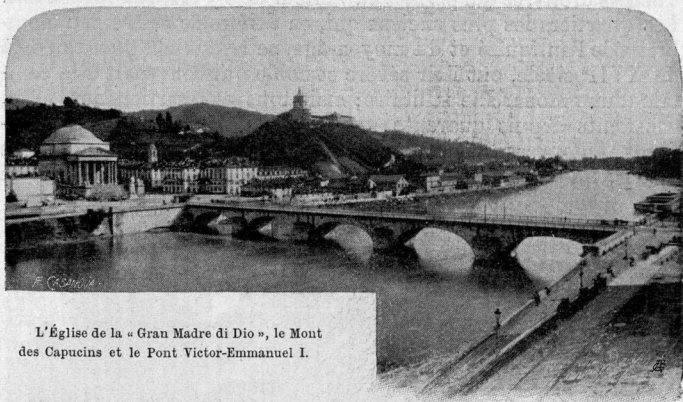
CHRONOLOGIE DE LA MAISON DE SAVOIE

depuis **Humbert I, Comte de Savoie, à Victor-Emmanuel III, Roi d'Italie.**

Avènement au trône		Naissance	Mort
1003	Humbert I (<i>aux Blanches mains</i>)	»	1056
1056	Amédée I	»	»
....	Othon	»	1060
....	Pierre I	»	1078
....	Amédée II	»	1080
....	Humbert II	»	1103
1103	Amédée III	1095	— 1148
1148	Humbert III	1129	— 1189
1189	Thomas I	1178	— 1233
1233	Amédée IV	— 1253
1253	Boniface	1244 (?)	1263
1263	Pierre II	1208	— 1268
1268	Philippe I	1207	— 1285
1285	Amédée V	1249	— 1323
1323	Édouard	1284	— 1329
1329	Aymon	1291	— 1343
1343	Amédée VI (<i>Le Comte Vert</i>)	1334	— 1383
1383	Amédée VII (<i>Le Comte Rouge</i>)	1360	— 1391
1391	Amédée VIII (<i>1^r Duc de Savoie</i>)	1383	— 1451
1459	Louis ou Ludovic	1414	— 1465
1465	Amédée IX	1435	— 1472
1472	Philibert I	1465	— 1482
1482	Charles I	1468	— 1490
1490	Charles-Jean-Aimé	1489	— 1496
1496	Philippe II (<i>Sans terre</i>)	1443	— 1497
1497	Philibert II	1480	— 1504
1504	Charles III (<i>Domination française 1536-59</i>)	1486	— 1553
1553	Emmanuel-Philibert	1528	— 1580
1580	Charles-Emmanuel I	1562	— 1630
1630	Victor-Amédée I	1587	— 1637
1637	François-Jacinthe (*)	1632	— 1638
1638	Charles-Emmanuel II	1634	— 1675
1675	Victor-Amédée II (<i>1^r Roi de Sardaigne</i>) (**)	1666	— 1732
1730	Charles-Emmanuel III	1701	— 1773
1773	Victor-Amédée III	1726	— 1796
1796	Charles-Emmanuel IV	1751	— 1819
1802	Victor-Emmanuel I	1759	— 1824
1821	Charles-Félix	1765	— 1831
1831	Charles-Albert	1798	— 1849
1849	Victor-Emmanuel II (<i>1^r Roi d'Italie</i>)	1820	— 1878
1878	Humbert I	1844	— 1900
1900	Victor-Emmanuel III	1869	

(*) Régence de Christine de France (1638-1657, † 1663).

(**) Régence de Marie J.-Baptiste de Savoie-Nemours (1675-1684, † 1724).



L'Église de la « Gran Madre di Dio », le Mont des Capucins et le Pont Victor-Emmanuel I.

LA VILLE DE TURIN.

Une grande ville moderne, l'air, la lumière largement ménagés, de grands boulevards, d'ombreuses avenues, des squares fleuris, l'ardeur du progrès que prouvent ses nouvelles constructions, les souvenirs pieux du passé que témoignent ses nombreux monuments, un centre intellectuel, scientifique et artistique, un commerce florissant, une active industrie, une histoire glorieuse, une foi robuste dans l'avenir, voilà Turin. Son caractère est presque unique en Italie et offre au visiteur les plus agréables surprises.

La masse imposante des eaux du Pô s'écoule aux pieds d'une série de collines ondulées à la verdure éclatante, parsemées de bois, de villas, de châteaux, jusqu'à l'imposante hauteur de Superga, d'où l'on embrasse l'un des plus beaux panoramas de l'Italie. La ville s'étend dans toute son ampleur sur la rive gauche, dépassant au Nord la petite rivière de la Doire, s'allongeant vers le Sud et l'Ouest dans la plaine fertile, bornée par la courbe majestueuse des Alpes qui, du groupe du Mont-Rose au pic aigu du Mont-Viso, couronne la scène de ses cimes superbes argentées de neiges éternelles. Ainsi, baignée par deux fleuves, s'élevant dans une plaine verdoyante, entre les collines les plus délicieuses et les monts les plus imposants, la ville jouit de tous les avantages d'un climat modéré et de toutes les beautés du paysage italien.

Le charme austère, que Jean-Jacques Rousseau éprouvait si profondément dans l'ancienne capitale du royaume de Sardaigne, s'est comme adouci et égayé à notre époque. Tout le monde connaît la description pleine d'admiration sympathie, que l'un des esprits les plus hautement modernes, Paul Bourget, a faite de Turin dans quelques-unes de ses pages les plus brillantes.

La structure de la ville est régulière et rectiligne: presque toutes les rues vont du Sud au Nord ou de l'Est à l'Ouest, s'entrecoupant

à angles droits, ce qui permet au visiteur de s'y orienter facilement. Les quartiers les plus anciens qui, en dehors de restes peu nombreux de l'antiquité et du moyen-âge, ne remontent guère au delà du XVII^e siècle, ont l'air sévère et noble qui convenait à la capitale d'une monarchie militaire; mais tous les quartiers nouveaux, construits depuis quarante ans, abondent tellement en boulevards, en places spacieuses, en jardins ombragés et en squares fleuris, que Turin pourrait s'appeler la ville de la lumière et de



Dans le Parc du Valentino (Cours *Lungo Po*).

la verdure. Ses quartiers les plus récents ne contrastent pourtant pas avec les plus anciens; ils en forment au contraire le prolongement naturel dans les temps modernes, auxquels Turin doit sa grandeur actuelle.

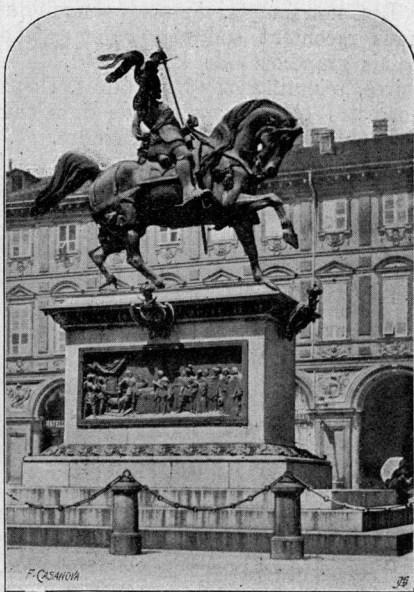
La ville peut toutefois s'enorgueillir de titres de la plus antique noblesse. Elle doit ses origines à une peuplade de race probablement ligurienne. Occupée par les Romains et absorbée dans la conquête de la Gaule Cisalpine; Hannibal descendant des Alpes la détruisit en 218 av. l'ère chrétienne; Jules César en fit une colonie romaine et Auguste lui donna son nom historique: *Augusta Taurinorum*. Elle servit à l'empire comme place militaire, sur le passage des légions des Gaules. Elle ne subit que peu de changements, au moyen-âge, bien qu'à cette époque elle ait passé sous les diverses dominations barbares de l'Italie du Nord; duché sous les Longobards, comté sous les Francs, jusqu'à ce que, au XI^me siècle, elle tomba au pouvoir des Comtes de Savoie. Les rois de France disputèrent longtemps à ces souverains guerriers et chevaleresques le territoire de Turin et du Piémont. Lorsque le duc Emmanuel-Philibert, après la victoire de St.-Quentin, put reconstituer les états de ses pères en une monarchie solide, Turin en devint la capitale en 1562.

Depuis cette époque, son histoire est celle de la Maison de Savoie et de son effort séculaire pour l'unification de l'Italie. Deux épisodes dramatiques y éclatent, les deux sièges terribles que Turin soutint contre les Français: l'un en 1640, et ce fut une défaite glorieuse pour la ville dont la résistance ne fut pas vaincue par les armes, mais par la famine; l'autre en 1706, et ce fut un triomphe, contre les troupes du maréchal de la Feuillade et du duc d'Orléans, battues au dehors par les armes alliées du prince Eugène de Savoie et de son cousin le duc Victor-Amédée II, et au dedans par le sacrifice héroïque d'un soldat, le célèbre Pietro Micca, qui fit jouer un fourneau de mine sous les pas des assiégeants et périt avec eux en sauvant sa patrie.

Pendant l'époque de la Révolution, tandis que le Roi était réfugié dans son île de Sardaigne et le Piémont était annexé à la France, Turin ne fut que le chef-lieu du département du Pô.

Le roi Victor-Emmanuel I rentra dans sa capitale en 1814. Sous ses successeurs le patriotisme italien, conspirant et combattant pour l'unité et la liberté de la péninsule, trouve à Turin son centre d'action. Charles-Albert, le Roi martyr, y proclame en 1848 la constitution libérale et la guerre à l'Autriche. Le premier Parlement national convoqué par le grand roi Victor-Emmanuel II, après les guerres d'indépendance et le triomphe de la politique du Comte de Cavour, y proclame en 1861 le Royaume d'Italie, dont Turin est la première capitale, le cœur puissant où vient affluer tout le sang de la patrie régénérée.

Quatre ans après, lorsque les pouvoirs de l'État transportèrent leur résidence à Florence, on eût pu croire que Turin, en perdant sa qualité de capitale, tomberait en décadence, et n'aurait plus vécu que comme chef-lieu de province. Loin de là, la ville se remit bientôt. Elle s'adonna à l'industrie et au commerce; elle travailla et prospéra de plus en plus. Dans l'espace de quarante ans, elle a presque redoublé son étendue (celle-ci est maintenant de 14.000.000 mètres carrés) et sa population.

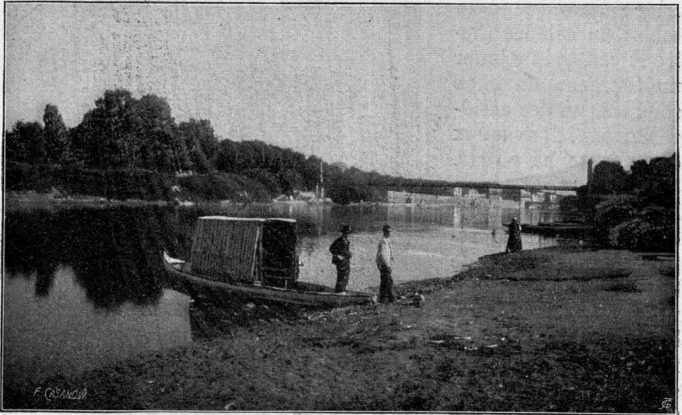


Monument à Emmanuel-Philibert (Place Saint-Charles).

Au XV^e siècle, elle n'avait guère plus de 5000 habitants ; elle en avait environ 200.000 en 1861, comme capitale du Royaume ; elle en a aujourd'hui 350.000, et cet énorme accroissement est bien loin de s'arrêter. Le Piémont est sans contredit l'une des plus florissantes et des plus cultivées régions d'Italie, et toutes ses ressources affluent à Turin, où les mendiants se comptent et il n'est pas d'illettrés.

Les monuments, dont ses magnifiques places sont décorées, nous racontent son histoire et celle de l'Italie moderne. Les palais grandioses de ses Musées, de ses Institutions universitaires, scientifiques et militaires, l'aspect même de ses rues si correctes et si propres nous signalent le haut degré de civilisation que Turin a su atteindre.

C'est une ville de haute culture intellectuelle. L'Académie royale des Sciences, la Bibliothèque Nationale, qui est la plus



Le pont suspendu sur le Pô.

fréquentée de toute l'Italie, celle du Roi et celle de la Ville ; l'Université, qui n'a pas moins de 5000 étudiants par an ; le Musée industriel qui renferme les écoles pour les ingénieurs industriels et celle d'Électrotechnique fondée par l'illustre Galileo Ferraris ; l'École d'Application pour les élèves ingénieurs au château du Valentino ; l'École supérieure de Médecine vétérinaire et l'École d'Agriculture ; nombre d'écoles techniques et quatre lycées, l'Institut industriel et professionnel ; une instruction primaire extrêmement développée et savamment organisée, placent Turin au premier rang dans le monde intellectuel. Il s'y trouve aussi les hautes Institutions militaires du royaume : l'École supérieure de Guerre, l'Académie Militaire Royale et l'École d'application des armes de l'Artillerie et du Génie donnent à l'Italie ses officiers les plus savants et les mieux préparés à la direction d'une armée moderne. L'Académie Albertine des Beaux-Arts, le Lycée

Musical et plusieurs institutions spéciales y maintiennent l'enseignement artistique à une noble hauteur. Beaucoup de clubs et d'associations d'art ou d'agrément, tels que le Whist-Club, l'Académie Philharmonique, le Cercle des Artistes, le Club Alpin Italien, le Rowing-Club Italien, une section de la Ligue navale, l'Automobile Club d'Italie, la Société de Culture et celles du Tir national et de Gymnastique, prospèrent admirablement dans cette ville active. Plusieurs théâtres, dont le plus célèbre est le Théâtre Royal, y sont ouverts toute l'année.

Les rues de Turin sont parcourues sans cesse par des tramways électriques. Les plus importantes d'entre elles, ainsi que ses larges places, offrent au promeneur un avantage très rare dans les villes modernes, celui de vastes et élégantes arcades (*portici*), de la longueur de plusieurs kilomètres. Celles de la "Piazza Castello", et de la "Via di Po", sont, on peut dire, le centre de la vie aristocratique, la promenade habituelle du monde élégant. Sur les avenues de l'ancienne Place d'Armes, parmi les hôtels et les villas de construction toute récente, les équipages et les cavaliers défilent à l'heure de la promenade.

De nombreuses lignes de tramways à vapeur mettent la ville en communication directe avec ses ravissants environs. Les établissements publics, les hôtels et les maisons particulières sont en condition de satisfaire à toutes les exigences du confort moderne. Il n'est pas de publication nouvelle, livre, journal ou revue, qui ne se trouve en vente chez les libraires ou dans les kiosques, qui font une large part à la presse étrangère. La politesse exquise et les manières courtoises des habitants rappellent le caractère des Parisiens, sans perdre la franche et fine expression italienne.

Aucun séjour n'est plus sain que celui de cette ville riante, où l'eau, l'air vif et les soins de l'hygiène sont répandus avec une savante largesse. Si la vie officielle y est peu bruyante, la vie mondaine y est très élégante, et d'innombrables magasins offrent à l'acheteur les produits les plus choisis de la manufacture et de la mode. Turin est ville de Cour; une grande partie de la Famille royale, les Maisons des Ducs d'Aoste et de Gênes y résident toute l'année, et c'est une ville de sport, car la population y est adonnée avec passion à tous les exercices physiques et athlétiques, surtout à l'alpinisme et au canotage. Les courses de chevaux, de bicyclettes, d'automobiles et à pied; le voisinage de sites historiques ou champêtres ravissants; la proximité des Alpes surtout, et l'organisation parfaite des excursions de montagne, y invitent sans cesse les sportsmen et les touristes avisés.

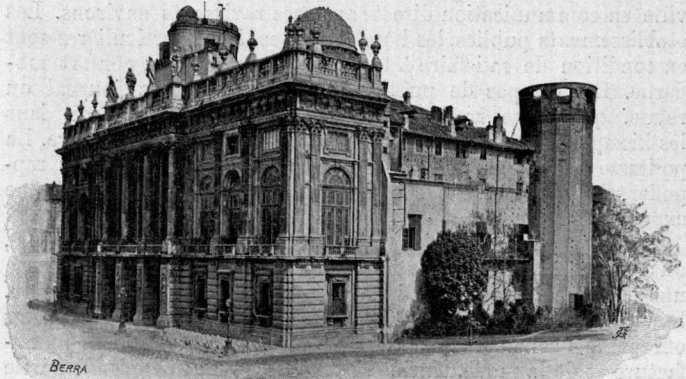
Aucune autre ville ne pouvait être mieux choisie pour la *Première Exposition internationale des Arts décoratifs modernes*. Dans l'immense parc du "Valentino", le long du Pô, vis-à-vis des collines en fleur, cette réunion universelle des choses utiles et belles présentera tous les agréments. Par cette entreprise, dans une des plus modernes de ses villes, l'Italie va relier ses glorieuses traditions artistiques aux progrès du Travail et du Génie contemporain.

PLACES ET MONUMENTS.

I. **Place du Château** (*Piazza Castello*) (plan F. 5). — Cette vaste place rectangulaire doit son nom au Château qui s'y élève, appelé aujourd'hui *Palazzo Madama*. Elle est entourée de portiques, sauf au N.-O., où se trouvent l'*église de Saint-Laurent* (v. à p. 33) et la grille qui ferme la place du Palais Royal.

Cette place est le centre du mouvement de Turin. C'est d'elle que partent les principales artères qui répandent la vie sur toute l'étendue de la ville.

Ces principales artères sont : au S., la rue de l'Académie des Sciences (*via dell'Accademia delle Scienze*), qui ensuite prend les noms de : rue Lagrange et rue Nizza, et la rue de Rome (*via Roma*), qui conduit directement à la Gare centrale ; — à l'E., la rue de la Monnaie (*via della Zecca*) et la rue du Pô (*via di Po*), au fond de laquelle s'élève un temple à coupole adossé à la colline (église de la « Gran Madre di Dio ») ; — à l'O., la petite rue du Palais de Ville (*via Palazzo di Città*), la rue Garibaldi (autrefois *Doragrossa*), dont la perspective a pour fond les Alpes, et l'ouverture de la nouvelle rue, en diagonale, *Pietro Micca*, qui, par une rangée de portiques à droite, conduit à la place Solferino (v. à page 22).



Le Château, ou Palais Madame.

Le *Palais Madame*, qui se trouve au milieu de la place, est un édifice imposant, mais étrange à première vue, mi-château, mi-palais. La façade grandiose à l'Ouest, à colonnes et piliers corinthiens, a été construite en 1718 sur les plans de l'architecte Filippo Juvara de Messine, par ordre de Marie-Jeanne-Baptiste de Nemours, veuve du Roi Charles-Emmanuel II, appelée, pendant sa régence et après, *Madame Royale*. De là le nom actuel du château. Dans l'ancien logement de la Régente un salon à dorures du commencement du XVIII^e siècle, encore assez bien conservé, mérite d'être visité ; il est richement décoré de panneaux ; on y remarque un portrait de Victor-Amédée II. — Les statues colossales du fronton, les sculptures et les bas-reliefs qui encadrent la grande porte sont dus au ciseau de Giovanni Baratta, bolonais. Derrière ce fronton majestueux s'élève l'*Observatoire astronomique*, construit en 1822 au

sommet d'une des deux tours romaines, cachées par la façade et appartenant à l'ancienne *Porta Decumana* (v. page 24). Au dedans, le double escalier, à rampes symétriques, est dû aussi au talent décoratif de Juvara. Sur le palier supérieur, vis-à-vis d'une statue du Roi Charles-Albert, s'ouvre la salle historique où le Sénat du Royaume de Sardaigne, et plus tard d'Italie, siégea de 1848 à 1865.

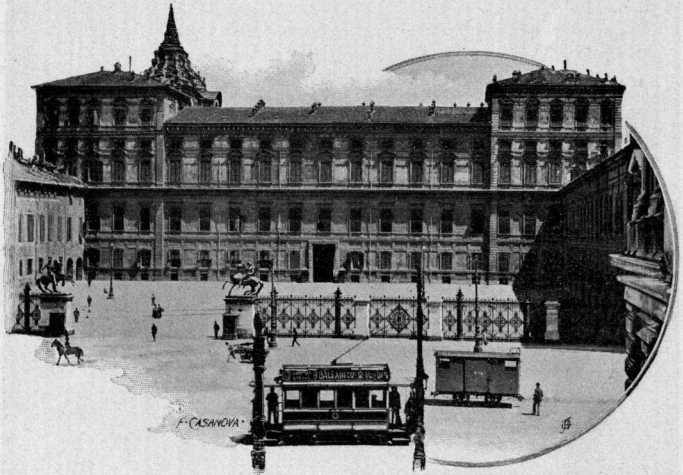


Escalier du Palais Madame.

Le Palais Madame est aujourd'hui le siège de la Cour de Cassation ; au rez-de-chaussée le Bureau régional pour la conservation des monuments possède un modeste musée fragmentaire, mais très intéressant pour les archéologues. Devant la façade du Palais Madame se dresse un monument en marbre dû au ciseau de Vincent Vela, représentant un Officier porte-étendard, offert en 1857 par les Milanais à l'Armée Sarde.

La **Place Royale**, annexe de la place du Château, n'en est séparée que par une grille d'un beau dessin, due au bolonais Pelagio Palagi. Les deux statues équestres en bronze, représentant Castor et Pollux, sont d'Abbondio Sangiorgio, lombard, et rappellent heureusement l'art grec. Le long bâtiment qui ferme à gauche la Place Royale porte le nom de *Palais du Chablais* et sert de résidence à S. A. R. le Duc de Gênes. L'édifice à droite qui continue le Palais Royal renferme, au rez-de-chaussée, la *Bibliothèque du Roi*, très riche en manuscrits et en livres précieux (v. page 54); à l'étage supérieur, dans la galerie Beaumont, le *Médailleur Royal* et le **Musée Royal des armures** (*Armeria Reale*) (v. page 47). A côté, le long d'un corridor, se trouvent les *Archives d'Etat*, le *Musée historique de la Maison de Savoie*, les bureaux de la Préfecture et ceux de l'Administration de la Province.

Le **Palais Royal** (*Palazzo Reale*) (plan E. 6), que domine, à gauche, l'étrange et caractéristique coupole de la Chapelle du St.-Suaire, fut commencé en 1646 par ordre de Charles-Emmanuel II,



Le Palais Royal

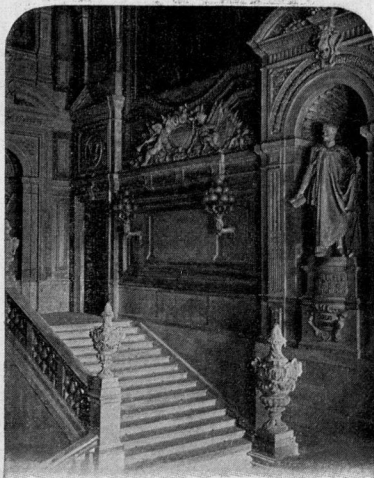
sur les plans du comte Amédée de Castellamonte, et achevé sous les successeurs de ce prince. A l'extérieur il n'offre rien de remarquable; mais l'intérieur en est d'une richesse et d'une élégance vraiment royales. Aux pieds du grand escalier, est placé un monument équestre de Victor-Amédée I, statue en bronze, cheval en marbre foulant aux pieds deux esclaves: c'est l'œuvre de Andrea Rivalta, romain, que le Duc Charles-Emmanuel I eut à son service au commencement du XVII^e siècle. L'escalier, restauré et orné de marbres en 1864-65, est d'une grande magnificence. Les quatre tableaux historiques et les nombreuses statues des princes de la Maison de Savoie qui le décorent sont l'œuvre d'artistes distingués. A l'étage supérieur, voici la vaste *Salle des Suisses*, restaurée sous le Roi Charles-Albert, décorée de peintures grandioses, de marbres et de vases en bronze du XVI^e et du XVII^e siècle.

De là on passe aux appartements, où l'art décoratif, de 1660 jusqu'à nos jours, a prodigué ses trésors. Un valet de pied accompagne les visiteurs aux

différentes salles, chambres, boudoirs et appartements d'apparat, où l'on admire une richesse éclatante de décorations somptueuses, tapisseries historiques, gobelins (*arazzi*), incrustations en nacre, écaïlle, ébène et bronze, lustres, bois précieux, tableaux, portraits, bustes et miniatures en grand nombre. A remarquer : la *Salle du trône*, le *Cabinet chinois*, dont la voûte est l'un des chefs d'œuvre de Beaumont ; l'*Appartement de la Reine* ; le *Cabinet des miniatures*, etc.

Derrière le Palais s'étend vers les anciens remparts de la ville le *Jardin Royal*, orné de superbes terrasses, d'allées séculaires pleines d'ombre, de statues monumentales. Il est à remarquer, au milieu d'un large bassin, le groupe de Tritons et de Néréïdes.

A l'angle Nord-Est de la Place du Château se trouve le *Théâtre Royal* (plan E 6), construit en 1738 par le comte Benedetto Alfieri. La salle de spectacle, en fer à cheval, a 50 mètres de périmètre, 17 m. de haut, cinq rangs de loges, dont deux ont été transformés en galeries, et l'amphithéâtre (*paradiso*). La scène a 14 m. de largeur et se prête aux spectacles les plus grandioses. Saison ordinaire des spectacles (opéras et ballets), de Noël à Pâques.



Escalier du Palais Royal.

II. **Place Carignan** (plan F. 5). — De la place du Château, par la *rue de l'Académie des Sciences*, on arrive à la *Place Carignan*. A

droite le *Théâtre* du même nom, construit en 1752. A gauche, l'une des façades du palais Carignan ; en face, sur la droite, le *Palais de l'Académie des Sciences*, sombre et massif (bâti en 1674 d'après les dessins de Guarini), qui renferme, outre l'Académie dont il prend le nom, la *Galerie Royale des tableaux* (*Regia Pinacoteca*) (v. page 44), le *Musée Égyptien* et celui

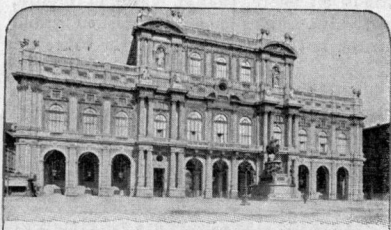


Le Palais Carignan.

d'*Antiquités grecques et romaines* (v. page 43). Au milieu de la place, belle statue, par Albertoni, de *Gioberti*, le philosophe et homme d'État célèbre qui se dévoua à la cause de l'Indépendance italienne.

La partie ancienne (Ouest) du *Palais Carignan* a été construite en 1680 d'après les plans de Guarini. La façade baroque porte au fronton une inscription en bronze et cuivre qui rappelle que dans

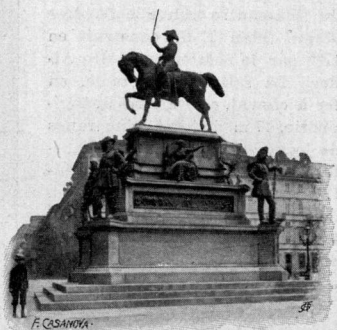
ces murs naquit VICTOR-EMMANUEL II (1820). Cette partie du palais fut le siège du Parlement Subalpin de 1848 à 1865.



Nouvelle façade du Palais Carignan.

Trois ordres superposés de colonnes : dorique, composite, ionien. A l'entablement, six statues colossales en marbre blanc : la Justice par Giani, l'Industrie par Della-Vedova, la Science par Dini, l'Agriculture par Albertoni, l'Art et la Loi par Simonetta. En bas, portique grandiose. Vaste salle centrale qui, dans le projet primitif, devait servir aux séances de la Chambre des Députés, après le transport de la Capitale, on y a installé, en 1876, les *Collections d'Histoire naturelle* (v. page 43) et des *chaires universitaires*.

Au milieu de la place s'élève le **monument à Charles-Albert**, œuvre de Marocchetti (auteur de la statue équestre d'Emmanuel-Philibert qui décore la place Saint-Charles, et de celle de



Monument à Charles-Albert.

Richard *Cœur-de-lion* à Londres, chefs-d'œuvre de l'art contemporain).

III. **Place Saint-Charles** (*Piazza San Carlo*) (plan F. 5). — Cette place, qui date de 1638, est la plus belle de Turin et mesure 170 mètres en longueur sur 75 de largeur. Au centre la belle *statue équestre* en bronze du Duc **Emmanuel-Philibert**, représenté au moment où, vainqueur à Saint-Quentin, il remet son épée au fourreau. Ce monument, modelé par Marocchetti, fondu à Londres, fut érigé en 1838 par ordre du Roi Charles-Albert; c'est un des chefs-d'œuvre de l'art moderne. La base en granit est décorée de bas-reliefs. A l'O. : la *Bataille de St-Quentin*, gagnée par Emmanuel-Philibert (1557), généralissime de l'armée de



Monument à Emmanuel-Philibert.

Flandre dans la guerre entre Philippe II et Henry II; à l'E.: *le Traité de Cateau-Cambrésis*. Au Sud de la place, deux églises: *Saint-Charles* à droite et *Sainte-Christine* à gauche, la façade de cette dernière est de Juvara.

L'un des palais situés au levant appartient à l'*Académie Philharmonique*, fondée en 1815, cercle du meilleur monde. L'intérieur est décoré avec une élégance somptueuse. On y admire surtout le salon d'entrée, peint par Galliari, et la grande salle des concerts.

IV. **Place Charles-Emmanuel II** (plan F. 6). — En suivant notre route de la place St.-Charles par la *rue Maria-Vittorio-Saint-Philippe*, les plans de Guadriani et rebâtie en 1714 par Juvara. A droite le **palais**

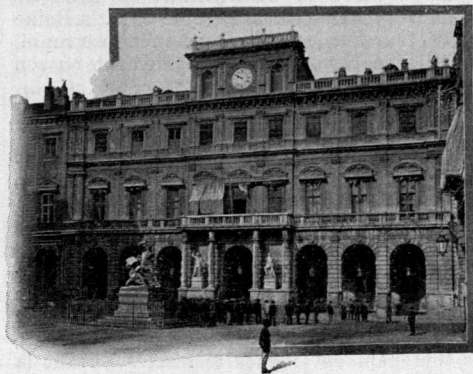
de la Cisterna (plan F. 5), résidence de S. A. R. le Duc d'Aoste. En suivant la même rue on arrive à la place *Charles-Emmanuel II*, communément appelée "*Piazza Carlina*", au milieu de laquelle s'élève le **monument** au **comte Camille de Cavour**, œuvre du sculpteur Giovanni Dupré, de Florence.

V. **Place de l'Hôtel de Ville** (*Palazzo di Città*) (plan E. 5).

— Par la *rue Garibaldi* on arrive à trois arcades qui s'ouvrent à droite sur la place de l'*Hôtel de Ville*, ancienne et régulière,



Monument au Comte de Cavour.



Hôtel de Ville.

entourée de portiques, décorée au milieu par le **monument** du **Comte Vert** (Amédée VI de Savoie), modelé par Pelagio Palagi et représentant un épisode d'un combat livré en Orient (1366) contre les Turcs.

L'*Hôtel de Ville* fut bâti en 1659, sur le plan de l'architecte Lanfranchi. L'ornementation reproduit fréquemment les armes de la Ville de

Turin, qui sont: *d'azur au taureau furieux rampant*. A droite et à

gauche de la grande porte, les statues de *Ferdinand de Savoie Duc de Gènes*, père de S. M. la Reine Marguerite, et du *Prince Eugène de Savoie*, généralissime des armées impériales.

Aux extrémités du portique, les statues du Roi *Charles-Albert*, par Cauda, et du Roi *Victor-Emmanuel II*, par Vela. Au premier étage siège l'Administration municipale (*Municipio*). Le Conseil se compose du *Syndic* et de quatre-vingts conseillers, dont quatorze adjoints (*Giunta Municipale*). L'escalier au fond de la cour conduit à la *Bibliothèque civique* (v. page 54).

Les bureaux de la Ville sont au nombre de XII ; il y a en plus un Service spécial pour le *Cadastre*, l'*Octroi* et la *Caisse* ; un *Service technique des Travaux publics* (Bâtiments et Jardins municipaux, Ponts et Chaussées, Assainissement de la ville, Édilité, Industrie, Électrotechnie, etc.) ; — le *Service d'Hygiène et Sanitaire* : le *Service Bactériologique* auquel est annexée la *cure Pasteur contre la rage*, qui y fonctionne, avec d'heureux résultats, depuis l'an 1888. C'est la première Institution de ce genre fondée en Italie ; — le *Service Chimique* (pour l'analyse et le contrôle des denrées alimentaires) ; — le *Service Vétérinaire* ; — le *Service médical de bienfaisance*, avec garde médicale en permanence pour les soins d'urgence.

VI. **Place du Statut** (*Piazza Statuto*) (plan D. 3). — En suivant la *rue Garibaldi*, on arrive aux parterres de la place du Statut, entourée de portiques. En forme de fontaine s'élève le **monument commémoratif de la percée des Alpes** (au col du *Fréjus*, ligne du *Mont-Cenis*), qui représente les Titans de la mythologie mis en déroute par le génie de la science écrivant sur le roc les noms de Sommeiller, Grattoni et Grandis, les éminents ingénieurs qui ont entrepris cette œuvre gigantesque.

VII. **Place Solferino** (plan F. 4). — De la Place du Statut, par le *cours S. Martino* et la *rue de la Cernaia*, à droite, la sombre caserne homonyme et le Donjon de la *Citadelle* (v. page 23), à gauche un jardin gracieux entoure le monument, par Cassano, au créateur des *Bersaglieri*, le général *Alessandro Lamarmora*, mort en Crimée ; on arrive ensuite à la *place Solferino*, vaste, allongée, ornée de deux *squares* en contrehaut. Dans le premier, se trouve la statue en bronze du général *Hector Gerbaix de Sonnaz* ; au fond du second la statue en marbre de *Giuseppe La-Farina*, historien, né à Messine.

Au milieu de la place s'élève le **monument au Duc de Gènes**, frère du Roi Victor-Emmanuel II et père de S. M. la Reine Marguerite, œuvre du sculpteur Balzico. Ce groupe en bronze représente le Duc à la bataille de Novare (1849) au moment où son cheval, blessé à mort, s'abat sous lui.

De la *place Solferino* on arrive soit par le *Cours Roi Humbert* que par le *Cours Victor-Emmanuel II* jusqu'à la :

VIII. **Place Charles-Félix** (*Piazza Carlo Felice*) (plan G. 5). — Cette place est vaste, régulière, entourée de portiques. Un jardin, merveilleusement entretenu, à bassin et jet d'eau, en occupe la partie centrale. Au Sud, s'élève la façade de la *Gare centrale* ou *Stazione di Porta Nuova*, construite de 1865 à 1868 d'après les plans de l'ing. Mazzucchetti. Deux petites places, Lagrange et Paleocapa, à l'Est et à l'Ouest, ornées des statues du mathématicien *Lagrange* (1736-1813) et de l'ingénieur hydraulique et homme d'État *Pietro Paleocapa*, communiquent avec la place Charles-Félix par des arcades soutenant de longues terrasses. Devant la grille du jardin, qui fait face à la Gare, se dresse la statue en bronze, par Balzico, de *Massimo d'Azeglio*, qui fut homme d'État, écrivain, peintre et soldat (1798-1866).

En se plaçant devant la gare on peut voir la rue de Rome fuyant en ligne droite, avec le Palais Royal sur le fond. Le splendide *Cours Victor-Emmanuel II*, ombragé par deux rangées de platanes, s'étend sur une longueur de 3200 m. et une largeur de 50. De ce cours la vue court d'une part jusqu'aux collines, de l'autre aux Alpes devant lesquelles se détache le monument au *Roi Victor-Emmanuel II*, œuvre de Pietro Costa (v. pages 25 et 23).

IX. Donjon de la Citadelle (*Maschio della Cittadella*) (plan E. 4). — Sur le *Corso Siccardi*, le long de la *rue Cernaïa* (dont le nom rappelle la célèbre victoire des troupes sardes en Crimée), la place aux jardins fleuris qui entoure le *Donjon de la Citadelle de Turin*,



Le Donjon de la Citadelle et le monument à Pietro Micca.

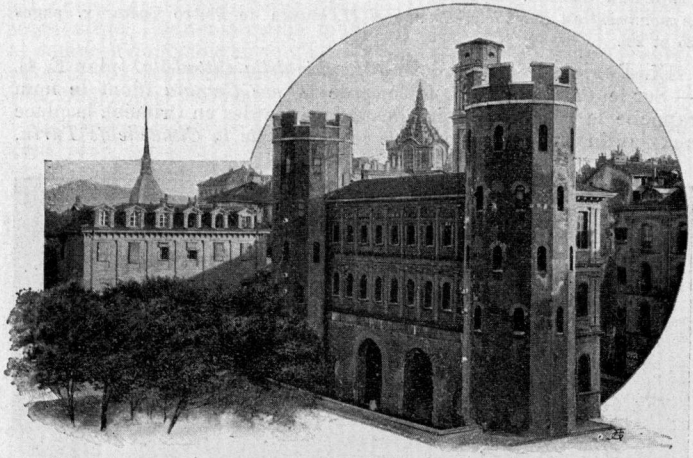
l'une des plus anciennes de l'Europe, construite sous le règne d'Emmanuel-Philibert, en 1565, d'après les dessins de Francesco Pacciotto d'Urbino. Ce donjon servit longtemps de prison d'État. Il renferme actuellement le *Musée d'Artillerie* (v. page 48). Devant le donjon se dresse la statue en bronze de **Pietro Micca**, par le sculpteur G. Cassano. Le héros piémontais est représenté au moment où il va mettre le feu à la mine, sauvant, par le sacrifice de sa vie, la ville d'une surprise de l'ennemi.

X. L'Arsenal (rue de l'*Arsenale* et rue *Arcivescovado*) (plan E. 4). — Ce bâtiment vaste et sévère fut commencé sous Charles-Emmanuel II et continué sous ses successeurs jusqu'en 1791. Actuellement il renferme l'*École d'application de l'Artillerie et du Génie*, la *Fonderie des canons*, le *Laboratoire des armes et des pièces de précision*, etc. Les usines occupent environ 1500 ouvriers.

XI. La Porte Palatine (plan E. 5) et le tracé de la **Cité romaine**.

La "Porta Palatina", restaurée en ces derniers temps, conserve, du côté extérieur, presque jusqu'au faite, ses éléments anciens. Entre les deux tours à 16 faces qui se dressent sur une base quadrangulaire, s'élève l'"interturrium", édifice en briques, avec 4 passages : deux grands pour les attelages et deux petits pour

les piétons. Cette porte, qui était à l'époque Romaine la " principalis dextera " de la ville, donnait accès à une route importante, dont on trouve encore les traces, qui conduisait à Lomello et à Pavie, pour rejoindre à Plaisance la " Via Æmilia " .



La Porte Palatine.

Les études récentes et des découvertes fortuites n'ont pu faire retrouver la moindre trace des constructions des anciennes populations indigènes, qui habitaient probablement un bourg au confluent du Pô et de la Doire, peut-être aussi au pied du « Monte dei Cappuccini » .

Ainsi les plus anciens monuments de Turin appartiennent à l'époque romaine et rappellent sa puissance militaire et son importance comme ville. Quoique ces monuments soient en petit nombre, ce qui en reste et ce qui fut découvert dans les recherches et les fouilles qui se firent casuellement depuis 50 ans, donnèrent à M^r Charles Promis des éléments suffisants pour tracer les lignes générales de la topographie de la cité romaine.

La ville, qui surgit (an de Rome 723) par l'ordre d'Auguste, eut la même disposition que les camps militaires; devant être ville de défense, elle fut entourée de murs solides, formant une forte enceinte, à laquelle appartiennent les vestiges les plus importants qui restent encore. — L'enceinte quadrangulaire (710^m sur 770^m) était formée par des murs soigneusement revêtus de briques, ayant sur chaque face un renfort de 11 hautes tours, dont on n'aperçoit plus que quelque base dans le sous-sol, à l'exception de celles qui formèrent la « Porta Decumana » (Palazzo Madama) et de la « Porta Palatina » . A l'angle des rues « Consolata » et « Giulio » a été mise à jour la base de la tour qui formait l'angle N.-O. de la cité romaine, et à la suite des fouilles faites en 1884 au Palais Madame, on peut se faire une idée de ces constructions.

Pour obtenir la permission de voir les vestiges de la « Porta Decumana » s'adresser à l'« Ufficio Regionale per la conservazione dei Monumenti » , Palazzo Madama, rez-de-chaussée.

Dans le carré du vieux Turin, compris entre la rue de Rome, le Palais Madame et la partie de la galerie des Armes qui longe la place Royale, à l'Est — le cours Siccardi, la rue de la Consolata à l'Ouest — l'angle Est de la place St-Charles et les rues S^{te}-Thérèse et Cernaïa, au Sud — la rue Giulio, Porta Palatina et le jardin Royal (où a été mise à jour une partie de l'en-

ceinte) au Nord (voir le plan de la ville) se trouve l'emplacement de la cité romaine, qui était divisée par des rues régulières et partagée par conséquent en un certain nombre d'« insulae » quadrangulaires. Cette disposition a été fidèlement conservée pendant le moyen-âge et, en grande partie, actuellement.

L'angle Est de la cité romaine était à pan coupé et dans les fouilles faites en 1898 dans le jardin du Palais Royal on a découvert le théâtre, qui rappelle par ses proportions ceux de Pompei et d'Herculanum.

Les restes de la base de ce théâtre (maçonnerie avec quelque fragment de marbres, bronzes, etc.) sont encore visibles dans les caves des nouvelles constructions élevées dans le jardin Royal.

Si les monuments de la cité romaine sont rares, on a retrouvé par contre une foule d'inscriptions, de symboles, de fragments de décoration, actuellement réunis au Musée d'antiquités romaines (v. à page 43).

Le sous-sol de la ville peut encore réserver des découvertes inattendues, comme le fait présumer celle que l'on fit en 1901 de l'admirable tête en bronze d'Auguste.



Tête en bronze d'Auguste.

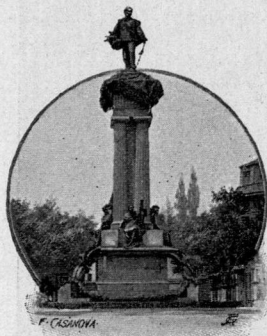
XII. Palais de l'Université (*Regia Università*) (plan F. 6). — Le long de la rue du Pô, rien ne distingue à l'extérieur le palais de l'Université, construit sous Victor-Amédée II, en 1713, par le génois Ricca. La cour, à deux rangées de portiques superposés, ornée de statues de princes protecteurs et de savants illustres, est très remarquable.

L'Université de Turin, dont la fondation remonte au gouvernement du prince Ludovic d'Achaïe, en 1404, fut protégée par presque tous les princes de la Maison de Savoie et reçut ses plus notables agrandissements sous les rois Victor-Amédée II et Charles-Albert. Elle réunit les Facultés de Droit, Lettres et Philosophie, Mathématiques, Sciences naturelles, Médecine et Chirurgie, Vétérinaire, Pharmacie. Mais les laboratoires pour les études expérimentales, ne pouvant plus être contenus et se développer dans l'ancien palais, furent transportés dans les vastes et modernes *Établissements Universitaires au Parc du Valentino* (v. page 36).

Aux étages supérieurs de l'Université se trouve la *Bibliothèque Nationale*, l'une des plus importantes d'Italie (v. page 53).

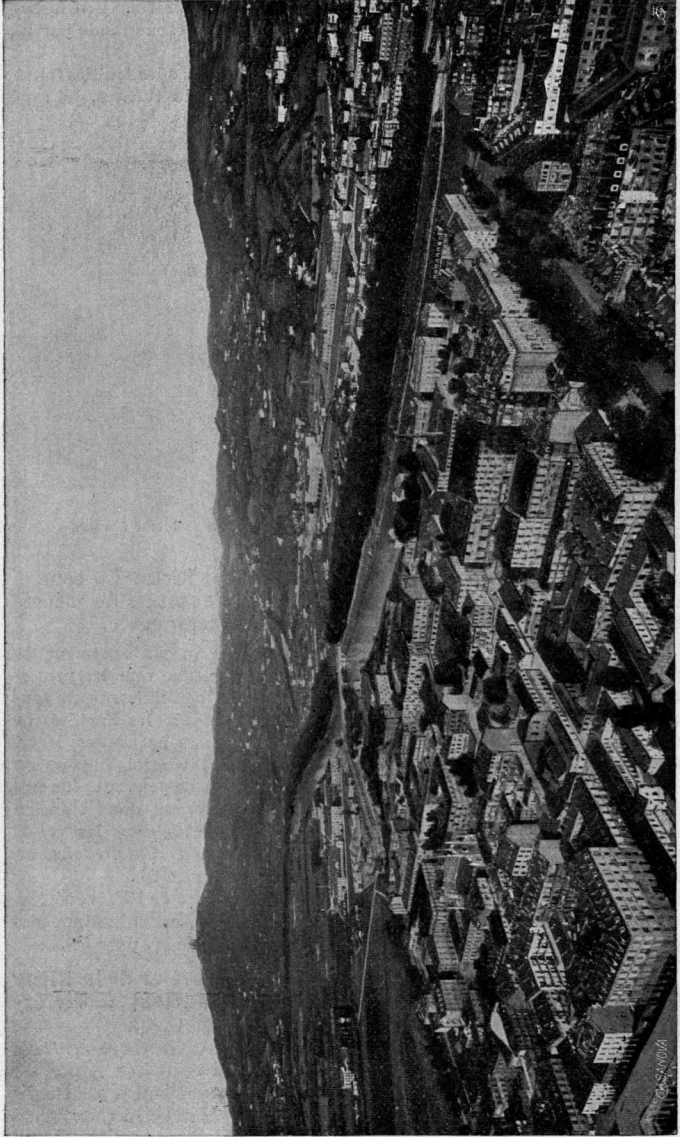
XIII. Nouveau quartier de la Place d'Armes et le Monument à Victor-Emmanuel II (plan G. 3).

En se dirigeant de la *Gare centrale* vers l'Ouest, — du côté des Alpes, — on arrive à l'intersection des *Cours Victor-Emmanuel II* avec le *Cours Roi Humbert*; ce dernier est ombragé par deux doubles rangées de marronniers, qui entourent le *nouveau quartier de*

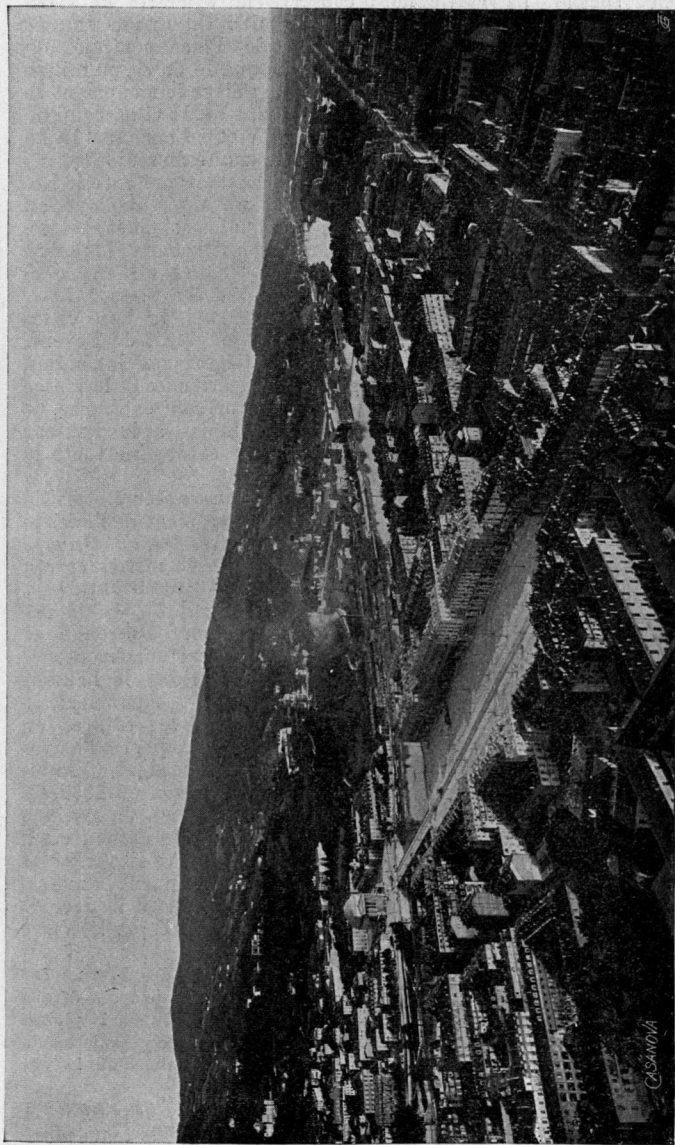


Monument à Victor-Emmanuel II.

la *Place d'Armes*. L'uniformité que l'on reproche souvent à Turin a été bannie de cette partie de la ville, surtout au



LA COLLINE DE TURIN ENTRE SUPERGA ET LA VILLA DELLA REGINA (Le Pô et la partie Nord-Est de la Ville).



LA COLLINE DE TURIN ENTRE LA VILLA DELLA REGINA ET CAVORETTO (La Place Victor-Emmanuel, le Pô et le Sud-Est de la Ville)

BIBLIOTECA CIVICA
★ TORINO ★

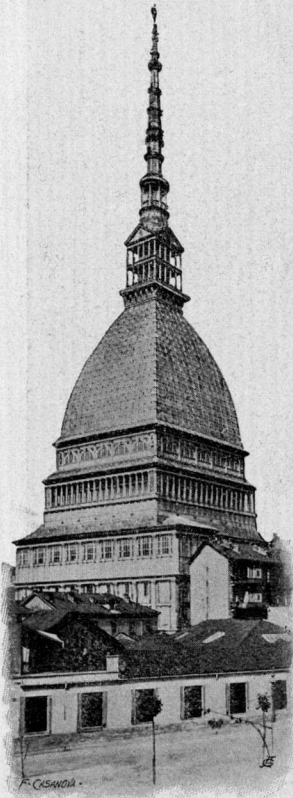
CASANDRÀ

Sud, où chaque hôtel, entouré de jardins, a un caractère et un cachet spécial. La partie nord conserve la symétrie de l'ensemble, mais s'en affranchit dans les détails. On arrive ensuite

à la grande Place centrale, du même nom que le *Corso*, au milieu de laquelle s'élève le monument le plus imposant de la ville, celui du Grand Roi Victor-Emmanuel II. Le monument, œuvre du sculpteur génois Pietro Costa, représente le Roi debout, sur un tapis déployé au sommet de quatre colonnes réunies, au moment où il prononce la phrase mémorable: " *Siamo a Roma e ci resteremo* „ (*Nous sommes à Rome et nous y resterons*). La base et les colonnes sont en granit de Baveno, les figures allégoriques, les aigles, les grandes guirlandes et la statue (5 m. de hauteur) sont en bronze. Le monument complet a la hauteur de 35 mètres et domine toute la nouvelle ville.

La *Place d'Armes* actuelle est au midi de l'emplacement de l'ancienne, après le *Cours Duca di Genova*; elle mesure 300.000 mètres carrés.

XIV. Mole Antonelliana (*rue Montebello*) (plan F. 7). — On désigne par ce nom l'étrange et puissante construction moderne, dont la flèche rejoint la hauteur de 165 mètres. Ce monument, le plus élevé parmi les édifices en maçonnerie de l'Europe, est l'œuvre de l'architecte Alessandro Antonelli, il fut commencé en 1863. Ce bizarre édifice, miracle de statique et surtout d'équilibre aérien, est à base carrée, et s'élève sur soixante piliers qui en soutiennent la masse. Il était destiné d'abord à devenir



La Mole Antonelliana.

un temple israélite; il fut ensuite acheté et achevé par la Ville, qui y placera le *Musée Historique National*.

L'ascension de l'édifice donne de curieuses émotions; des balcons des étages supérieurs et de la flèche, on domine la ville dans tous ses détails comme d'un aérostat et on jouit d'un panorama très étendu sur la plaine, sur la colline et sur l'immense chaîne des Alpes. Les personnes sujettes au vertige peuvent s'arrêter à la terrasse carrée sur la coupole, d'où la vue est déjà très spacieuse.

Billet d'entrée 50 cents. Horaire: en hiver, de 9 à 3 heures; en été, de 7 à 5 heures.

XV. Place Victor-Emmanuel I (plan G. 7). — A l'Est de la place du Château s'ouvre la belle et large *rue du Pô*, bordée de portiques (fort animés surtout le soir) jusqu'à la *place Victor-Emmanuel I*, l'une des plus vastes de la ville, et au *pont de pierre* sur le Pô, commencé sous Napoléon I et achevé sous le règne de Victor-Emmanuel I, après la restauration de la Monarchie Sarde. Le coup d'œil dont

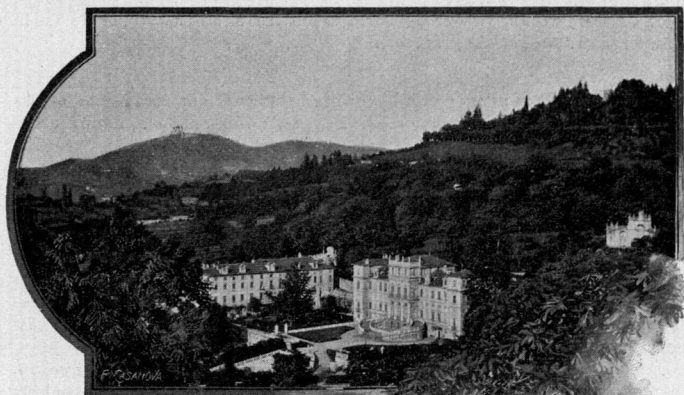
on jouit de la place et du pont est très pittoresque. En face du pont, sur la rive droite, s'élève une vaste église à coupole, que l'on aperçoit de la place du Château et qui forme le fond de la rue du



Place Victor-Emmanuel

Pô. C'est le *Temple de Notre Dame (Gran Madre di Dio)*, devant lequel se dresse la statue du *Roi Victor-Emmanuel I*, par Gaggini. Cette église fut commencée en 1818, aux frais de la Ville de Turin, en commémoration du retour de la Dynastie de Savoie (1814) dans ses États du continent. Le plan est de Bonsignore; elle rappelle le Panthéon de Rome.

Sur les côtés du perron, deux statues allégoriques: la *Foi* et la *Charité*, par Chelli, de Carrare. Les hautes colonnes en granit du péristyle sont monolithes. A l'intérieur, statues par Bruneri, Bogliani, Moccia, Gaiazzi, Canisia, Chialli.



Villa della Regina
et la Colline de Superga.

De la place de la *Gran Madre di Dio*, en suivant une avenue droite et en côte (*Via Villa della Regina*), on arrive en quelques minutes à la *Villa de la Reine*, entourée d'un jardin boisé en forme d'amphithéâtre, autrefois résidence princière, aujourd' hui maison d'éducation pour les filles des offi-

BIBLIOTECA CIVICA

ciers. Très belle position. Éléphant édifice du XVII^e siècle, élevé d'après les plans de Viettoli, romain, par ordre du cardinal Maurice de Savoie. L'intérieur conserve quelques restes de son ancienne grandeur.

Du Mamelon (*Il Fortino*) où on peut arriver, en suivant la route à droite, en 10 minutes, on jouit du beau panorama de la Ville, des Alpes et d'une partie de la Colline. Une église inachevée domine la hauteur. Dans la plaine au pied de la colline, la nouvelle *Caserne Dogali* et le bâtiment de l'*Institut pour les filles des militaires* (section: École normale) qui est une dépendance de celui de la « Villa della Regina ».



L'Institut des filles des militaires et la Caserne Dogali.

De la place de la *Gran Madre di Dio* en descendant à gauche vers le fleuve, on arrive à une avenue ombragée, de trois kilomètres de longueur, se déroulant sur une chaussée placée entre le Pô et un canal qui en dérive (*canale Michelotti*).

Le cours à gauche, en regardant l'église (*Corso Casale*), conduit, soit au *Ponte Regina Margherita* qu'à l'une des principales barrières de la ville (*Barriera di Casale*), et un peu plus loin à la *Madonna del Piloné* (petite bourgade, but de promenade populaire les jours de fête). Nombreuses villas, ligne de tramways à vapeur de Turin à Gassino et à Brusasco, et de Turin à Superga (v. *Indications pratiques*).

Plusieurs autres monuments historiques s'élèvent sur les places et les jardins de la ville, en l'honneur de citoyens, ministres ou généraux chers à la patrie. Nous citerons encore le monument au général ALFONSO LAMARMORA, sur la *Piazza Bodoni*, par le comte Grimaldi — à GARIBALDI, sur le quai du Pô, par Tabacchi — à G. B. BOTTERO fondateur de la « *Gazzetta del Popolo* » par Tabacchi, dans le square de la « *Via Quattro Marzo* » — à CESARE BALBO, historien et homme d'État, par Vela; à DANIELE MANIN, le libérateur de Venise; au marquis PES DE VILLAMARINA; au général EUSEBIO BAVA; au général comte DE ROBILANT, homme d'État piémontais; à GUSTAVO MODENA, le célèbre acteur tragique, par Bistolfi, dans le vaste square verdoyant qui prend le nom de « *Piazza Cavour* » et dans le parterre « *Aiuola Balbo* », qui en est la continuation.

Dans la grande cour du **Musée Industriel** (École d'Électrotechnique, 25, *rue Cavour*) à noter le monument élevé en 1902 à GALILEO FERRARIS, l'inventeur du champ magnétique tournant. La statue en bronze a quatre mètres de haut; sur la base en granit se trouve une figure allégorique en marbre, par Contratti.

Le *Musée Industriel* est un Institut d'instruction technique supérieure; il contient, outre l'École d'électrotechnique, fondée par Galileo Ferraris, des Classes fréquentées par les élèves de la section industrielle de l'École d'Application pour les Ingénieurs (v. à page 36); d'autres pour l'instruction théorique et pratique de Directeurs d'usines chimiques, mécaniques et électriques.

ÉGLISES.

I. **Cathédrale de St.-Jean-Baptiste** (*San Giovanni*). — C'est le seul édifice de Turin qui date de la Renaissance, mais la façade et les côtés ont seuls conservé le caractère architectural de cette époque. La Cathédrale de Turin fut construite de 1492 à 1498, par ordre du cardinal-évêque Domenico Della Rovere, sur les plans de Meo del Caprino, de Settignano (près de Florence). Les frises des trois portes qui ornent la façade, sont l'œuvre évidente d'un ciseau florentin.

La liberté et la sincérité dans la forme, la lé-



La Cathédrale et la Coupole de la chapelle du Saint-Suaire.

gèreté et l'élégance de la décoration produisent ici une impression de grandeur supérieure à la réalité.

Intérieur à trois nefs, un transept et une coupole octogone; après un incendie qui en détruisit les charpentes, l'Église subit des transformations et les arcs perdirent leurs formes ogives. Beaucoup de dorures, de stucs et de fresques modernes. Dans les nefs latérales, nombre de bustes et dalles sépulcrales, notamment d'évêques, de cardinaux et de nonces pontificaux. Parmi les œuvres d'art ornant l'église, à remarquer, dans la seconde chapelle à droite, 18 petits tableaux noirs, attribués pendant longtemps à Albert Durer, et qui sont dûs à un peintre piémontais du XVI^e siècle, Defendente De Ferrari, dont le talent ne fut reconnu que de nos jours. Près de la grande porte, un monument sépulcral du XV^e siècle représente Jeanne Orlier priant sur un sarcophage décoré de bas-reliefs.

La Chapelle du Saint-Suaire (*La Santa Sindone*) est en communication avec le Palais Royal et s'unit à la Cathédrale par deux rampes courbes qui descendent dans le transept; cette chapelle, construite par l'ordre de Charles-Emmanuel II, sur les dessins de l'architecte abbé Guarino Guarini, fut achevée en 1694. Son imposante structure en marbre gris presque noir lui donne un aspect

solennel et funèbre en même temps. Elle renferme les mausolées des Ducs de Savoie; l'Autel dressé au centre garde, dans une urne en forme de sarcophage, le Linceul dans lequel le corps de N. S. Jésus-Christ fut enseveli et qui garde encore l'empreinte de ses membres sanglants. Cette relique précieuse fut rapportée de Terre-Sainte au temps des Croisades. Pendant le XIX^e siècle elle fut exposée cinq fois au public pour quelques instants, et dernièrement, en 1898, pendant huit jours dans la Cathédrale.



Le clocher de l'église de la Consolation.

II. Sanctuaire de Notre-Dame de la Consolation

(*Chiesa o Santuario della Consolata*), rue de la Consolata (pl. D. 4). — Vaste édifice irrégulier, formé par la réunion de deux églises construites vers la fin du XVI^e siècle, par Guarini. L'une, consacrée à Saint-André, est de forme ovale, l'autre, hexagonale, est le sanctuaire qui renferme l'image miraculeuse de la Vierge, trouvée, d'après une pieuse légende, par un aveugle-né, dans les ruines d'une église détruite vers l'an 1000. — Dans une chapelle, deux statues, par Vela, représentent les Reines Marie-Thérèse et Marie-Adélaïde en prière. Ce sanctuaire est l'objet d'une

grande vénération de la part des fidèles.

Le clocher haut et massif, en forme de tour, date du X^e siècle. C'est le plus ancien édifice du moyen-âge qui existe dans la ville.



F. CASANDRA

Le Château et la Coupole de l'église de Saint-Laurent.

III. Église des Saints Martyrs (*Santi Martiri*) (plan. E. 4), rue Garibaldi. — Cette église fut construite à la fin du XVI^e siècle par Pellegrino Tibaldi, l'auteur des portes du Dôme de Milan.

C'est l'une des plus riches églises de Turin, toute en marbre, stucs, bronzes et dorures. Près de la porte est enterré Joseph de Maistre (1753-1821), le célèbre écrivain, philosophe et diplomate savoyard.

IV. Saint-Laurent (*San Lorenzo*) (pl. E. 5), à l'angle Nord de la *Piazza Castello*. — C'est une église sans façade, remarquable par sa coupole de construction bizarre, sans solidité apparente, reposant sur une voûte solide intérieure. C'est l'œuvre de Guarini, talent original dans un siècle de décadence. Cette étrange coupole à arcs superposés, a été achevée en 1687.

V. Corpus Domini (pl. E. 5). — Cette église fut construite en accomplissement d'un vœu fait par la Ville pendant la peste de 1598. Belle façade en pierre taillée, sur les plans de Vittozzi. Restaurée en 1753 par Alfieri qui la surchargea de marbres.

Derrière cette église est celle du *Saint-Esprit*, aussi de Vittozzi; en 1728 J.-J. Rousseau y fut baptisé (voir: *Les Confessions*).

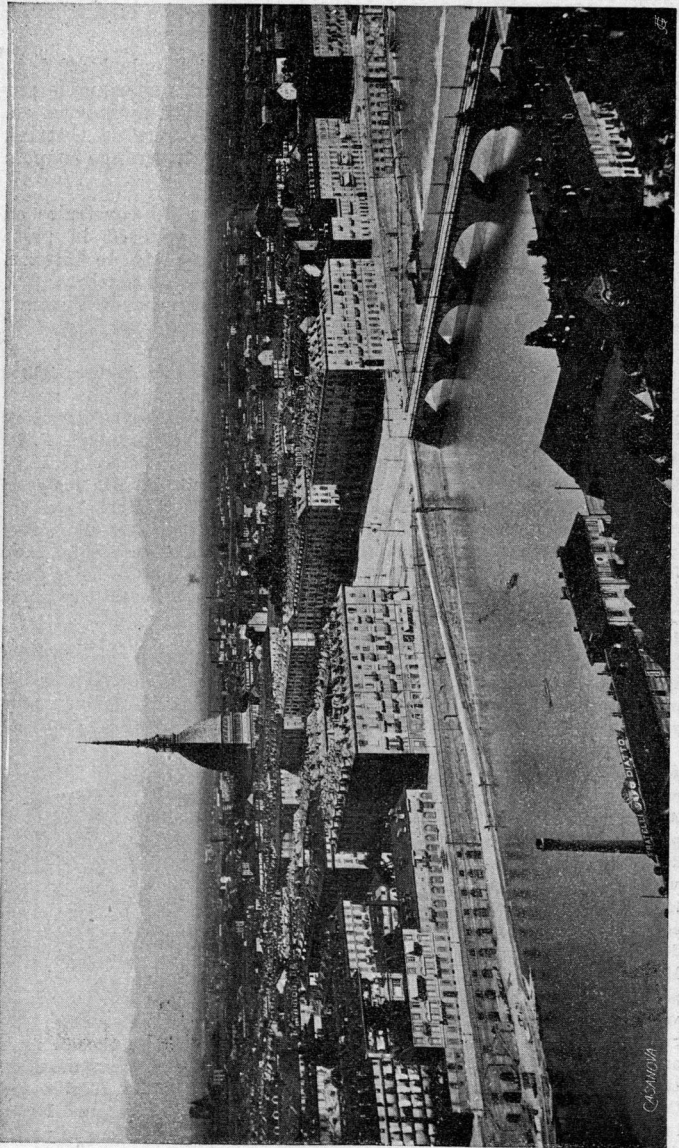
Il serait trop long de détailler ici la description des nombreuses églises de Turin, parmi lesquelles nous nous bornons à signaler les plus remarquables: *Saint-Thomas* (pl. F. 5), *Saint-Charles* (pl. F. 5), *Saint-François de Paule* (pl. F. 6), la *Madone des Anges* (pl. G. 5), *Sainte-Thérèse* (pl. F. 5), *Saint-Philippe* (pl. F. 5), la *Basilique des Saints Maurice et Lazare* (pl. E. 5), *Sainte-Christine* (pl. F. 5), toutes datant du XVII^e siècle. De nos temps la piété publique et privée a édifié aussi nombre d'églises de style byzantin, roman, gothique, telles que *La Crocetta* (pl. H. 2), *Saint-Jean Évangéliste* (pl. H. 5), *Saint-Second* (pl. G. 4), *Sainte-Julie* (pl. F. 8), *Sainte-Barbara* (pl. E. 3), *Le Sacré Cœur de Jésus* (pl. K. 4), *Saint-Joachim* (pl. D. 6), et *Le Sacré Cœur de Marie* (pl. I. 5), les deux dernières d'après les dessins de l'architecte comte Ceppi; celle de *N. D. de la Victoire* (*La Salute*) près de la *Madonna di Campagna*, par l'architecte Angelo Reyceud, etc.

Le Mont des Capucins. Panorama de la Ville et des Alpes (*Monte dei Cappuccini*). — De la Place du Château, le tramway qui descend par la rue du Pô (10 cent.) conduit sur la place de l'église de la *Gran Madre di Dio* (voir: pages 29 et 11). En suivant à droite, par la



L'Église des Capucins.

rue *Moncalieri* on arrive au pied de la colline, que gravit un chemin funiculaire (15 cent. aller et retour). Deux larges routes y montent aussi, en entourant la butte, d'où se déroule un panorama splendide. L'église des Capucins et le couvent furent élevés par le Duc Charles-Emmanuel I vers la fin du XVI^e siècle sur les restes d'anciennes fortifications. Dans la partie du couvent qui domine la ville, le *Club Alpin Italien* a établi depuis 1874 son Observatoire et son Musée, d'un intérêt exceptionnel, car il contient les cartes, photographies et collections scientifiques de la chaîne des Alpes. Vingt vues dioramiques donnent une parfaite idée de la haute montagne



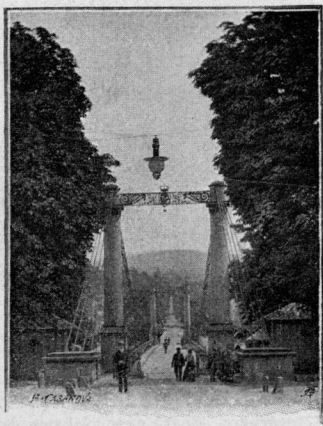
LA CHAÎNE DES ALPES, LA MOLE ANTONELLIANA ET LE PONT VICTOR-EMMANUEL I (du Mont des Capuccins).

CASANOVA

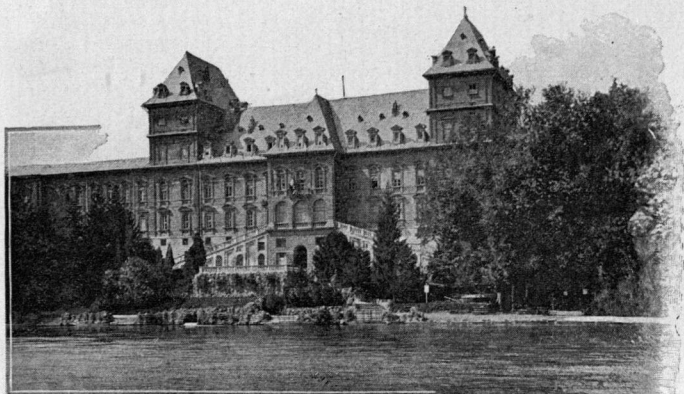
et de ses glaciers. — (*Entrée au Musée et à la Vedetta alpine 40 cent.; les jours de fêtes 25 cent.*).

Un télescope permet d'observer l'immense cercle des montagnes dans tous ses détails: les Alpes maritimes, le Mont-Viso (3843 m.), la vallée de Suse et la *Sagra di S. Michele* (v. page 58), la Roche-Melon (3537 m.), la Levanne (3619 m.), le Grand-Paradis (4061 m.), le Mont-Rose (4635 m.), jusqu'au Mont-Generoso au-dessus du lac de Côme. C'est surtout le matin que l'on peut admirer dans toute sa magnificence ce panorama de 350 kilomètres de longueur. L'œil embrasse, en quittant les cimes neigeuses des Alpes, la vaste plaine piémontaise, parsemée de villes, de villages, de châteaux. Au pied du spectateur s'étend la ville, pareille à un immense échiquier. A l'extrémité gauche, parmi les ombrages du parc du Valentino, s'élèvent les édifices modernes de l'*Exposition internationale des Arts décoratifs*. A l'extrémité droite, entourée de cyprès, une enceinte fermée, des marbres blancs et noirs: c'est le cimetière de la ville, le monumental asile de la mort.

Le **Parc du "Valentino"**, (pl. H. 6 - I. 6 - K. 5). — Le *Parc du Valentino* est borné au Nord par le *Cours Victor-Emmanuel II*, à l'O. par le *Cours Massimo d'Azeglio*, à l'E. par le Pô: il doit sa beauté exceptionnelle aux ondulations du terrain qui en varient les points de vue, au Pô qui coule à ses pieds, à la colline, enfin, qui s'élève en face et paraît en



Tête du Pont suspendu.



Le Château du Valentino
du côté du Pô.

faire part. Le *Château du Valentino* et le *Château du Moyen-âge* suffiraient, à eux seuls, à embellir n'importe quel paysage, mais on rencontrera encore dans ce vaste jardin de nombreuses attractions.

Le **Château du Valentino** (Castello del Valentino), occupé depuis 1861 par l'*École royale d'application des ingénieurs*, fut construit vers le milieu du XVII^e siècle par ordre de la duchesse Marie-Christine de France (Madame Royale), veuve de Victor-Amédée I, dans le style des châteaux français de l'époque, mais il resta inachevé, car la partie existante ne devait former que le corps central du bâtiment. Tel qu'il est, le Valentin sert de demeure à plusieurs



Château du Valentino.

familles princières et fut le théâtre de fêtes et de réjouissances à l'occasion de naissances et de mariages royaux. On y tint des carrousels et des tournois. L'intérieur, décoré avec richesse dans le goût de l'époque, se prêtait admirablement aux fêtes.

Au milieu de la Cour d'honneur s'élève le *monument à Quintino Sella*, homme d'État et savant illustre, qui fonda l'École d'Application des Ingénieurs et le Club Alpin Italien.



Édifices universitaires.

Au N. du Château s'étend le *Jardin Botanique* (Orto Botanico), entouré d'une grille et renfermant des serres et des laboratoires. La partie haute est réservée aux plantes de pleine terre, aux plantes aquatiques et aux serres; la partie inférieure, tracée en jardin anglais, est destinée aux arbres de haute futaie et en renferme de remarquables.

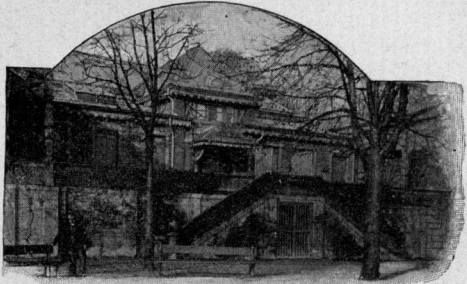
A l'Ouest du parc, le long du *Cours Massimo d'Azeglio*, les hôtels et villas modernes s'alignent jusqu'aux lignes imposantes des *Établissements universi-*

taires, où sont installés les laboratoires des Facultés scientifiques. C'est le plus éloquent témoignage du développement exceptionnel que la haute culture moderne a pris à Turin, qui peut ainsi rivaliser avec les villes savantes les plus avancées.

Vers l'extrémité S. du parc, sur le Pô, se trouvent le *Bourg et Château Moyen-âge*, l'une des principales curiosités de la ville, construits à l'occasion de l'Exposition Nationale de 1884.

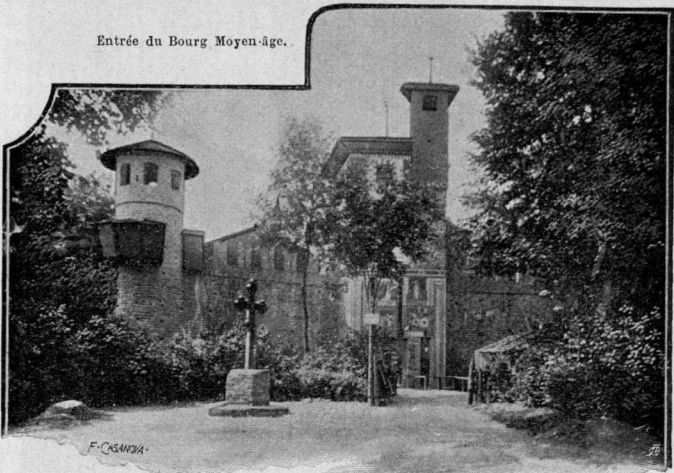
L'ornement le plus récent du parc du Valentino est le *monument érigé au prince Amédée de Savoie*, roi abdicataire d'Espagne, frère du roi Humbert I. C'est l'œuvre de Davide Calandra, l'un des sculpteurs les plus distingués de l'Italie. La statue est superbe dans sa hardiesse, sur un cheval qui se cabre. Les haut-reliefs de la base représentent, par des groupes pleins de goût, les quatre épopées les plus célèbres de la Maison de Savoie.

Ce monument grandiose s'élève à l'entrée principale de l'*Exposition internationale d'Art décoratif moderne*, qui attirera au parc du Valentino le public intelligent de tous les pays civilisés.



Le Restaurant Russe au Valentino (côté du Pô).

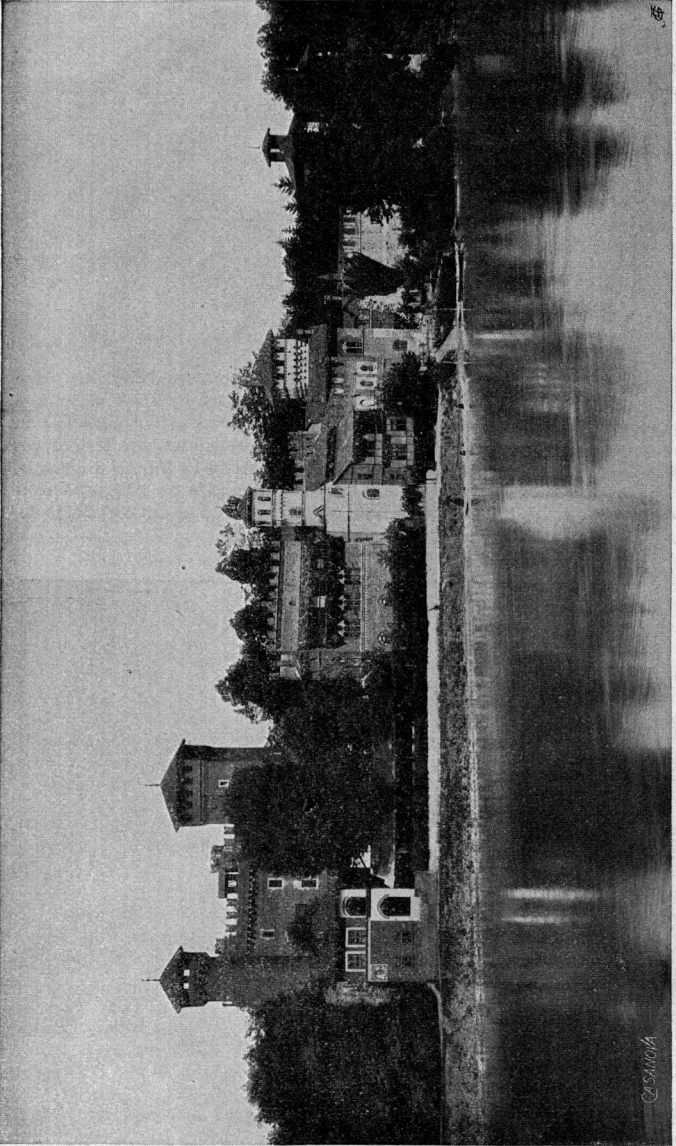
Entrée du Bourg Moyen-âge.



■ **Bourg et Château Moyen-âge** (*Borgo e Castello Medioevale*, pl. K. 5, à page 38) sur le bord du Pô, dans la partie méridionale des jardins entourant le château du Valentino.

Ces constructions, qui forment l'une des principales curiosités de notre ville, furent édifiées, à l'occasion de l'Exposition nationale de 1884, aux soins d'une Commission d'architectes et d'artistes Piémontais, qui, adoptant l'idée

BIBLIOTECA CIVICA
★ TORINO ★



CASANOVA

LE BOURG MOYEN-AGE DANS LE PARC DU VALENTINO.

proposée par l'Architecte ALFREDO D'ANDRADE et sous sa direction spéciale, réalisèrent le projet d'élever des édifices reproduisant fidèlement d'après des documents authentiques l'état de l'art décoratif et les détails de la vie en Piémont au XV^e siècle.

Le but à atteindre n'était pas la répétition des lignes et des détails d'un château ou d'un manoir déterminé, ce sont les formes de construction, le caractère de l'ornementation, les meubles d'usage de toute une région dont il était nécessaire d'établir dans un groupe d'édifices une synthèse ; les éléments en furent tirés des documents les plus intéressants et les plus variés que l'injure du temps et les guerres continuelles, dont notre pays fut pendant des siècles le champ de bataille, avait totalement ou partiellement épargnés. Ainsi y rencontrons-nous des souvenirs des châteaux de la Manta (Marquisat de Saluces), de Strambino, d'Ivrea (Canavese), de Fénis, de Verrès (vallée d'Aoste) et du ravissant manoir d'Issogne, ces trois derniers ayant appartenu à l'illustre Maison des Comtes de Challant qui laissa dans les vallées de son domaine des traces séculaires de sa puissance féodale comme de son goût pour les arts.

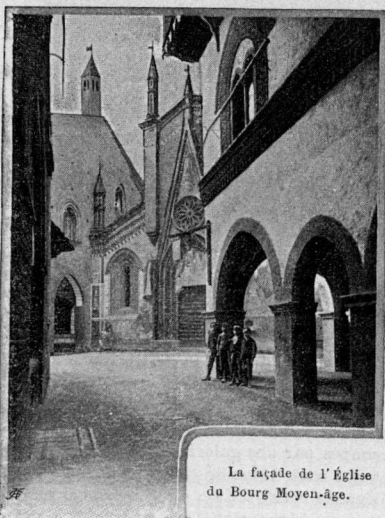
L'extérieur du château est revêtu en briques d'après le château d'Ivrea, rehaussé de détails en pierre. Le Bourg, édifié d'après le plan dont nous venons de parler, se constitue des maisons et des édifices dont les originaux se trouvent à Avigliana et à Bussoleno (vallée de Suse), à Cuornè, Oglianico et Ozegna (Canavese), Chieri, Alba, Pignerol, Frossasco, Verzuolo et Mondovì (Piémont à partie sud).

On entre au Bourg, soit en canot par le fleuve, que par une porte pratiquée dans une

tour carrée du mur d'enceinte. Un double pont-levis, desservant l'entrée charretière et la poterne latérale, et une échauguette à mâchicoulis en protègent l'accès. Plusieurs fresques à sujet religieux et aux armes de la Maison de S. Martino, ainsi que la devise, mi-courtoise, mi-menaçante que l'on rencontre sur tous les édifices de ce genre à cette époque en Piémont, décorent la partie extérieure de la tour. A l'intérieur elle est ouverte du côté du village, et ne présente que des planchers mobiles pour la défense.

A l'angle du mur, construit en cailloux disposés en arêtes de poisson et reliés au ciment romain, s'élève sur le Pô qui en frôle les bases, une tour ronde du même appareil, garnie d'un hourd en bois sur une partie de sa périphérie.

Le pont-levis franchi, la pensée se reporte à cinq siècles en arrière, tellement la scène qui se présente offre un aspect de réalité. Une petite place, irrégulière, mouvementée ; à droite, une fontaine d'où l'eau déborde et coule en ruisseau, un four, l'auvent du maréchal-ferrant à l'enseigne naïve de St. Remy, à gauche l'hospice des pèlerins aux décorations murales primitives et polychromes. En face, sur le pignon d'une maison de simple apparence, une danse de fous et de donzelles de grandeur naturelle ; cette fresque, d'une allure étrange et gouailleuse, est d'un grand intérêt, surtout par les costumes populaires qu'elle reproduit avec fidélité.



La façade de l'Église
du Bourg Moyen-âge.

Les autres maisons du Bourg, qui varient toutes, autant par les dimensions, que par les détails d'architecture et le caractère de l'ornementation, sont en grande partie établies sur portiques en façade sur la rue, et séparées entre elles par des ruelles étroites servant à l'écoulement des eaux



Place du Bourg Moyen-âge.

des gouttières. Des ornements polychromes, des armoiries et des emblèmes héraldiques en forment avec les briques ouvragées et les terres cuites la décoration et en augmentent la variété. Sous les portiques ou sous des auvents s'ouvrent des boutiques où les industries du fer, du bois, de la céramique trouvent dans les imitations des modèles anciens des débouchés fructueux.

Une tour crénelée indique le siège de l'Administration municipale, en face s'élève un édifice important dont la décoration recherchée, la largeur du portique, la richesse des ornements des compartiments de son plafond, indiquent la condition élevée des propriétaires. Une autre maison est digne de remarque par l'abondance et le fini des terres cuites dont elle est embellie,

d'autres en revanche n'avancent sur la rue que des balcons ou des galeries de bois.

Voici maintenant la petite place de l'église. La façade en est gracieuse et d'une heureuse ornementation. Un gigantesque St. Christophe et d'autres fresques de moindre dimension la décorent. En face une porte charretière conduit à l'Hôtellerie, dont la cour, très caractéristique, a deux de ses côtés occupés par des galeries superposées, sur lesquelles s'ouvrent les chambres et qui sont décorées de peintures polychromes du meilleur effet. Suit une élégante construction de dimensions restreintes, puis un édifice important à l'aspect seigneurial. Les fenêtres de ces deux maisons prennent jour sur la grande place du village et font face au château. Un mur crénelé et décoré d'armoiries rattache le tout à l'enceinte extérieure munie d'une tour en ruines et d'une poterne.

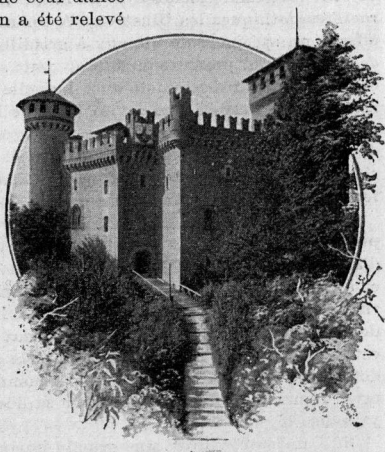
Une côte assez roide conduit de la place au château en longeant un hangar spacieux qui abrite des balistes, des catapultes et autres armes de trait. L'aspect du château est imposant et sévère, rien de poncif, de banal, de convenu même dans ses lignes, c'est bien là l'ancienne demeure féodale aux murs sombres et épais percés d'étroites meurtrières ou de fenêtres défendues par les entrecroisements de robustes barreaux. Une ligne continue de créneaux à queue d'aronde munis de mâchicoulis couronne le faite de tout l'édifice, interrompue seulement à la rencontre du puissant donjon carré portant à 36 mètres du sol l'épi fuselé de sa toiture, et à la ronde tour d'angle qui, svelte et légère, domine les abords du fleuve au dessus de la massive muraille d'enceinte. Le plan irrégulier du château suit et s'adapte à la forme du terrain, selon les principes de fortification de l'époque où il est censé avoir été construit.

Après avoir franchi un pont-mobile en bois, l'entrée se présente sous l'aspect d'une porte à ogive de pierre que défendent les barreaux d'une herse massive et de puissants vantaux bardés de fer. Dans une pierre qui la surmonte est sculpté l'écusson de Savoie flanqué par les initiales d'Amédée IX et de

Yolande, tandis que plus haut, au ras du crénelage, une large fresque reproduit avec les émaux de la croix d'argent sur champ de gueules, la devise FERT de l'illustre Maison.

Dès le seuil, un vestibule défendu par des meurtrières intérieures, et sans autre ornement qu'une fresque de Notre Dame, donne accès par une nouvelle porte, ferrée largement, à une cour dallée et à plan irrégulier. Le modèle en a été relevé

avec la plus scrupuleuse exactitude au château de Fénis (vallée d'Aoste) soit pour l'ensemble que pour les moindres détails de décoration murale ou d'aménagement. Un perron de pierre à hautes marches semi-circulaires faisant face à la porte d'entrée conduit, en se partageant au premier palier en deux rampes rectilignes, à la galerie du premier étage qui dessert l'édifice sur trois de ses côtés et se répète à l'étage supérieur dans les mêmes conditions de structure et d'ornementation. Une fresque sur le palier dont nous avons parlé, nous retrace St. Georges terrassant le dragon, et sur les murs des galeries, court, interrompue seulement par les baies des portes de



— Le Château Moyen-âge.

dégagement des appartements, toute une série de figures représentant des saints, des philosophes, des poètes, des personnages allégoriques ou de la mythologie. Chaque figure déroule un parchemin portant de vieilles devises, écrites en mauvais vers français et en caractères du XV^e siècle. Sur le mur en face une fenêtre à meneaux et triple ouverture et les écussons de Savoie, de Monferrat, de St. Martin, de Challant, de Saluces et de Saluces Manta.

Le rez de chaussée est entièrement occupé par le réfectoire, les cuisines et leurs attenances et la grande salle des hommes d'armes. Cette dernière, percée de jours étroits, n'a aucun ornement, deux âtres gigantesques en occupent les deux extrémités; des râteliers d'armes, quelques bancs grossiers et des lits garnis de paille en sont le seul ameublement. Les cuisines, fort amples, sont fort bien entendues et combinées pour pourvoir au service de la table du Seigneur et des gens de service, une cloison à claire-voie partage dans ce but le local en deux parties ainsi que le puits mitoyen. Le réfectoire qui suit les cuisines, est en communication avec elles au moyen d'un passeplat placé sous le manteau de la cheminée monumentale. Son plafond à compartiments est décoré avec beaucoup d'élégance et de variété d'après celui que l'on peut encore admirer au château de Strambino. L'intérêt en est accru par 195 têtes, soit d'homme que de femme, dont chacune reproduit une coiffure du temps.

Les meubles, la vaisselle et les ustensiles disposés sur les tables et sur les dressoirs ont été fidèlement reproduits d'après des documents authentiques.

Au premier étage, en suivant la galerie de droite dont nous avons parlé, on arrive à une logette à fresques de sujet champêtre. Là se trouve la tour pour la manœuvre de la pesante herse, une ouverture pour le ravitaillement du château et dans le plancher deux judas pour la surveillance et la défense du vestibule qui se trouve au-dessous.

Suit l'antichambre seigneuriale ou salle d'attente. Plafond à compartiments à fond vert étoilé d'or, décoration murale imitant un brocart. Une

rangée de bancs à dossiers finement sculptés court autour de la salle. La fenêtre présente un exemplaire de vitraux peints assez intéressant.

La salle seigneuriale ou de justice rend très-exactement celle admirable du Château de la Manta, les murs en sont entièrement couverts de personnages du *Chevalier errant*, poème de Thomas III de Saluces ; les costumes en sont de grande richesse et de haute fantaisie, et des inscriptions en caractères gothiques les illustrent. A remarquer entre les deux fenêtres, qui offrent un spécimen de vitraux à grisaille, la grande fresque de la *Fontaine de Jouvence* qui présente un intérêt tout spécial par la composition du sujet et la manière très-originale avec laquelle il est rendu. Plafond à compartiments où la mystérieuse devise LEIT de la Maison de Saluces est mille fois répétée. Au fond de la salle, sur un degré, le trône seigneurial aux armes de Saluces Manta surmonté d'un dais et entouré de courtines de grande richesse. Des bancs recouverts de coussins brodés et de grandes torchères de fer battu complètent l'ameublement.

Une petite porte donne passage de cette salle à la chambre à coucher principale, entièrement tendue de brocart azur sur lequel courent les laes d'amour et la devise FERT de Savoie en argent. Un lit somptueux à estrade et à dais s'élève jusqu'au plafond à compartiments, les entredeux des courtines sont en guipure fort curieuse dont l'original est au musée municipal de la ville. Les meubles les plus finement sculptés et les plus variés ornent cette chambre. Un petit oratoire, dont la porte percée dans un arc à ogive doubleau s'ouvre près de la cheminée monumentale de la chambre à coucher, est à remarquer par la sévérité de sa décoration. Un beau vitrail historié y tamise le jour.

Suit un petit réduit sans grande importance, mais qui fut aménagé pour donner un spécimen d'une chambre de second ordre au XV^e siècle.

La chapelle, que nous rencontrons en sortant, est partagée en deux parties par des cloisons à claire-voie pour séparer l'espace destiné aux seigneurs de celui du public. Des bancs d'œuvre finement fouillés et couverts d'ornements dorés et argentés ornent la chapelle. Un Autel, et des sculptures en pierre, d'après l'église de St. Jean de Saluces, occupent le fond. Les fresques de la partie centrale des voûtes reproduisant la sacristie de l'église de Saint Antoine de Ranverso (près d'Avigliana) et celles du *Sancta Sanctorum*, ont été relevées à l'oratoire du manoir d'Issogne (vallée d'Aoste).

Cimetière général (pl. D. 8). — Sur le *Stradale del Regio Parco* (tramway du Ponte in ferro jusqu'au Cimetière).

Le Cimetière tracé en 1828 occupe en partie l'espace que couvrait jadis un des plus beaux parcs qui aient existé en Europe, et qui fut célébré par le Tasse, Chiabrera et par d'autres poètes et historiens. Il se compose d'un cimetière de forme octogonale, que cinq agrandissements successifs ont rendu plus vaste, de trois annexes dont deux affectées au culte Israélite, et une pour les personnes non catholiques. Le cimetière primitif est entouré d'une haute muraille dans laquelle s'ouvrent 320 niches de style égyptien, et divisé en quatre parties égales par quatre avenues de cyprès pyramidaux aboutissant à un rond-point au milieu duquel s'élève une grande croix en pierre. Là se trouvent les tombes d'hommes illustres, tels que Silvio Pellico (n. 266) etc. Du fond du cimetière primitif on passe dans le suivant, bordé d'une galerie en arcades d'ordre dorique. Tant sous les portiques qu'à découvert on rencontre un grand nombre de monuments remarquables. Le visiteur y peut admirer quelques-unes des plus belles créations de la sculpture moderne, dues au ciseau d'artistes célèbres, tels que Vela et Monteverde. Parmi les tombes de personnages illustres on y remarque celles du poète patriote Berchet (n. 108), de la famille D'Azeglio (n. 132), du mathématicien Plana (n. 138), du philosophe Vincenzo Gioberti, de l'ingénieur Paleocapa, du poète piémontais Brofferio. Dans les carrés de l'espace à découvert, on remarque (en face de l'arcade 186) le mausolée de Tito Palestrini considéré comme un chef-d'œuvre.